

Prisutveckling på el och naturgas samt leverantörsbyten, tredje kvartalet 2013

Energy prices and switching of suppliers, 3rd quarter 2013

I korta drag

Korrigering 2014-01-16

Uppgifter avseende priser för eldningsolja till villakunder har korrigerats, se sidan 30-31.

Korrigering 2014-01-10

Uppgifter avseende byten av elleverantör har korrigerats.

Allmänt om publikationen

Detta kvartalsvisa Statistiska meddelande redovisar främst el- och naturgaspriser samt leverantörsbyten för el och naturgas. Vidare ingår uppgifter om priser på eldningsolja till villakunder och fjärrvärmepris till flerbostadshus. I ett avsnitt redovisas vissa uppgifter om skatter inom energiområdet. Statens energimyndighet är statistikansvarig myndighet vad gäller denna publikation och ingående undersökningar, förutom två undersökningar där SCB är statistikansvarig myndighet.

De undersökningar som utgör grunden för publiceringen är flera månadsundersökningar, en kvartalsundersökning, en halvårsundersökning och två årliga undersökningar. Senaste resultat kan jämföras med tidigare perioder. Beskrivningar av undersökningarna återfinns i slutet av publikationen.

Elenergipriser (exkl. nät och skatter), redovisning enligt nationella krav

Elenergipriserna hade splittrad utveckling tredje kvartalet 2013

Fr.o.m. andra kvartalet 2013 redovisar SCB, som ett utökat uppdrag från Energimyndigheten, även beräknade medelvärden på elområden av de elenergipriser som erbjuds av elleverantörerna. Se karta sidan 50.



Statistikansvarig myndighet
Statens energimyndighet
Box 310 631 04 ESKILSTUNA
fax 016 – 544 20 99
Daniel Andersson, tfn 016 – 544 23 22
daniel.andersson@energimyndigheten.se



Statistiska centralbyrån
Statistics Sweden

Producent
SCB, Enheten för energi- och transportstatistik
701 89 ÖREBRO
fax 019 – 17 65 69
Agne Ericsson, tfn 019 – 17 62 59, agne.ericsson@scb.se

Publikationen har producerats av SCB på uppdrag av Statens energimyndighet (Energimyndigheten), som ansvarar för officiell statistik inom området.

ISSN 1404-5869 Serie EN - Energi. Utkom den 28 november 2013
URN:NBN:SE:SCB-2013-EN24SM1304_pdf
Tidigare publicering: Se avsnittet Fakta om statistiken.
Utgivare av Statistiska meddelanden är Stefan Lundgren, SCB.

Med undantag för tillsvidareprisavtal finns lägst medelpriser i elområde 1 och 2. Priserna är vanligen lika inom område 1 och 2 för de typkunder och avtalsformer som redovisas. Elområde 3 har, med undantag för tillsvidarepriser, något högre priser än område 1 och 2, högst är priserna i område 4. Priserna i elområde 3 har under kvartal 3 2013 legat mellan 0,2 öre/kWh lägre till 1,3 öre/kWh högre än i elområde 1-2, beroende på typ av avtal och kund. Priserna i elområde 4 har under kvartal 3 2013 legat mellan 0,1 – 1,9 öre/kWh högre än elområde 3 beroende på typ av avtal och kund.

En svag tendens finns till minskade prisskillnader mellan elområdena under kvartal 3 2013 jämfört med kvartalet innan.

I den fortsatta jämförelsen av medelpris för hela Sverige fr.o.m. kvartal 2 2013 används de medelvärden som beräknats för elområde 3, vilka visat sig ligga mycket nära eller sammanfalla med ett beräknat vägt medelpris för hela Sverige.

För fyra av de fem redovisade avtalsformerna steg elenergi priset till slutet av tredje kvartalet 2013 jämför med kvartalet innan. Det var endast tillsvidareavtal som hade sjunkande priser. En jämförelse av priserna för de fem avtalsformerna visar att erbjudna priser vid rörliga prisavtal var lägst för tre av de fyra typkunder som redovisas vid utgången av kvartal 3 2013. Endast för lägenhetskunder var 3-årsavtal lägre.

Jämfört med tredje kvartalet 2012 var erbjudna priser något lägre för fyra av de fem avtalsformerna vid utgången av kvartal 3 2013. Endast för rörliga avtal var de klart högre.

Andelen kunder med rörligt pris i september 2013 uppgick till 38,3 procent. Det är på nytt en rekordhög andel och innebär en ökning med 0,9 procentenheter jämfört med juni 2013. Jämfört med september 2012 är det en ökning med 6,4 procentenheter.

Kundgruppen med tillsvidarepris uppgick i september 2013 till 17,1 procent. Det är den lägsta andel som hittills noterats i statistiken och innebär en minskning jämfört med juni 2013 med 0,1 procentenheter och en minskning med 2,0 procentenheter jämfört med september 2012.

Priser på fjärrvärme och eldningsolja (inkl. skatter) enligt SCB:s underlag till Nationalräkenskaperna resp. Konsumentprisindex (KPI)

Fjärrvärmepriset och priset på villaolja steg under tredje kvartalet 2013

Under tredje kvartalet 2013 fortsatte fjärrvärmepriserna att stiga, jämfört med motsvarande månader förra året. Prishöjningen under kvartal 3 har emellertid varit fortsatt relativt låg. Vid utgången av kvartal tre, i september 2013, var priset 11,2 kr/MWh (1,9 procent) högre jämfört med september 2012.

Totalpriset på eldningsolja steg under tredje kvartalet 2013 jämfört med kvartalet innan. I september i år noterades priset till 13 361 kr/m³. Jämfört med september 2012 innebar det emellertid en sänkning med 748 kr/m³ (5,3 procent).

Byten av elleverantör (elhandelsföretag)

Hushållens antal byten av elleverantör ökade tredje kvartalet 2013, (korrigerad 2014-01-09)

Hushållssektorns antal byten av elleverantör uppgick preliminärt till 122 735 under tredje kvartalet 2013. Det innebär en ökning med 8 procent jämfört med tredje kvartalet 2012.

För de senaste fyra kvartalen, kv 4 2012 – kv 3 2013, registrerades 478 161 byten vilket innebär en ökning med 3 procent jämfört med motsvarande period dessförinnan.

För andra kunder, främst företag, offentliga organ och organisationer, noteras antalet byten under kv 3 2013 till 10 390, en ökning med 9 procent jämfört med motsvarande kvartal 2012. För de senaste fyra kvartalen har antalet byten för båda kundgrupperna tillsammans ökat med 4 procent jämfört med de fyra kvartalen dessförinnan, till 543 752.

Byten av naturgasleverantör

Hushållens antal byten av naturgasleverantör ökade tredje kvartalet 2013

Under tredje kvartalet 2013 bytte 58 hushåll och 17 övriga kunder naturgasleverantör. För övriga kunder omfattade leverantörsbytena 21 anläggningar. Jämfört med tredje kvartalet 2012 ökade antalet anläggningar som berördes av bytena för hushåll, från 45 till 58. För övriga kunder minskade däremot antalet anläggningar som fick ny leverantör från 25 till 21. Totalt sett ökade antalet byten kv 3 2013 med 9 jämfört med motsvarande kvartal 2012.

Biobränslepriser

Statistik över biobränslepriser redovisas i ett särskilt statistiskt meddelande, Trädbränsle- och torvpriser (EN 0307). Uppgifterna där baseras på en kvartalsvis undersökning av cirka 130 värmeverk och cirka 25 industrier. I undersökningen samlas det in data som belyser kostnadsutvecklingen för trädbränslen, torv m.m. Det statistiska meddelandet finns att hämta på Energimyndighetens webbplats:

<http://www.energimyndigheten.se/Statistik/Energipriser/>

Innehåll

Statistiken med kommentarer	5
1. Priser, Elnätpriser	5
2. Priser, Elenergipriser – redovisning enligt nationella krav	7
Ny metodik samt redovisning på elområden från april 2013	7
Elenergipriserna under tredje kvartalet 2013	7
Tillsvidarepris	9
Rörligt pris	12
1-års avtal (avtalslängd upp till och med 1 år)	14
2-års avtal (avtalslängd mellan 1 och 2 år)	16
3-års avtal (avtalslängd på minst 3 år)	18
Kundfördelning	20
3. Priser, Nätpris för naturgas – redovisning enl. nationella krav	23
4. Priser, EI och gas – redovisning enligt EG-direktiv	24
Splittrad utveckling av elpriset för hushåll första halvåret 2013	24
Splittrad utveckling av elpriser för industrin första halvåret 2013	25
Naturgaspriset för hushållskunder sjönk första halvåret 2013	26
Sjunkande eller oförändrade naturgaspriser för industrin	27
5. Priser, Fjärrvärme och eldningsolja	29
Fjärrvärmepriser för flerbostadshus	29
Pris för eldningsolja till villakunder	30
6. Skatter och exempel på årskostnader	32
7. Byten av elleverantör (elhandelsföretag)	36
8. Byten av naturgasleverantör	40
Fakta om statistiken	41
Elnätpris	41
Elenergipris – undersökning enligt nationella krav	41
Nätpris för naturgas	42
EI- och gaspriser enligt EG-direktiv	43
Fjärrvärmepriser för flerbostadshus	43
Pris för eldningsolja till villakunder	44
Skatter	44
Byten av elhandelsföretag (elleverantör)	44
Byten av naturgasleverantör	45
Teckenförklaring	45
Energienheter	45
In English	46
List of terms	49
Bilaga 1 Elområden fr.o.m. november 2011	50

Statistiken med kommentarer

Sett ur elkundens perspektiv består elpriset förenklat av två delar. En del avser pris för nättjänst som behövs för överföring av el. Denna tjänst köps från det nätbolag som har nätkoncession för el där kunden har sin elanläggning (i bostad, företag etc.). Statistik över nätpriser exkl. moms som erbjuds av nätföretagen redovisas under avsnitt 1. Den andra delen är priset för elen som används (elenergi priset), vilken köps från en elleverantör (elhandelsföretag). Kunden kan välja elleverantör och form av avtal enligt sin önskan. Statistik över elenergi priset exkl. skatter som erbjuds av elhandelsföretagen redovisas under avsnitt 2.

Avsnitt 1 och 2 har en indelning av typkunder enligt den definition som Energimyndigheten tillämpat i Sverige. Fr.o.m. 2007 ingår elcertifikatpriset i elenergi priset. Den effekt som förändringar av särskild elskatt har avseende elenergi priset kan inte påverkas av konsumenten genom byte av elhandelsföretag. Däremot påverkas momsen av vilket pris en elleverantör erbjuder. I avsnitt 6 anges skatter och avgifter som har samband med de energipriser som vi redovisar.

I avsnitt 4 redovisas statistik över totala elpriset för kund d.v.s. elenergi pris (inklusive elcertifikatpris), nätpris, skatt och moms med indelning av typkunder baserat på EG-direktiv. Där redovisas också totalpriserna för naturgas. I avsnitt 3 ingår uppgifter om nätpriser för naturgas, vilka erhålls från en undersökning enligt nationella krav. I avsnitt 5 redovisas statistik över priser på fjärrvärme och eldningsolja. Avsnitt 7 innehåller statistik om byten av elleverantör (elhandelsföretag) och avsnitt 8 innehåller statistik fr.o.m. 2010 om byten av naturgasleverantör. Äldre statistik kan nås från: www.scb.se, Hitta statistik: Energi.

1. Priser, Elnätpriser

Uppgifter om elnätföretagens priser redovisas av SCB en gång per år avseende den 1 januari och gäller för hela året. Statistiken baseras på de priser som elnätföretagen redovisar till Energimarknadsinspektionen och som sammanställs i årsrapporter. Elnätpriserna för 2013 publicerades i föregående kvartalspublikationer. För att få en helhetsbild kvarstår uppgifterna.

Före 2012 har nätpriser för sex olika typkunder redovisats. Beroende på ändrad indelning fr.o.m. 2012 av typkund "näringsverksamhet" och typkund "småindustri" kan ej elnätpriser redovisas som är jämförbara med åren före 2012 för dessa typkunder. De slopades därför 2012 och tills vidare.

Elnätpriserna redovisas i tablå 1A som ovägda medelvärden vilket innebär att ingen hänsyn tagits till företagets marknadsandelar. Även median- och kvartilspriser publiceras.

Elnätpriserna den 1 januari 2013 var, beroende på typ av kund för de fyra kundgrupper som redovisas, i genomsnitt 2,4 - 4,3 procent högre än vid samma tidpunkt föregående år. Prishöjningen 2013 var något lägre för alla fyra kundgrupperna än året innan, den 1 januari 2012. Då höjdes priset från 2011 med i genomsnitt mellan 3,6 - 5,5 procent. Enligt de insamlade uppgifterna från elnätföretagen varierar emellertid elnätpriserna för hushållen en hel del mellan elnätföretagen, framför allt för elkunder med liten elanvändning, vilket kan utläsas ur tablå 1B. Stora elanvändare får betydligt lägre genomsnittligt elnätpris i öre/kWh.

Årskostnaden för elnättjänsten (exkl. moms) för en lägenhet med en årsförbrukning på 2 000 kWh blir för 2013 i genomsnitt 1 274 kronor (0,637 x 2000). För en villa utan elvärme med 5 000 kWh i årsförbrukning uppgår årskostnaden i genomsnitt till 2 820 kronor (0,564 x 5000). Årskostnaden för en villa med elvärme och en årsförbrukning på 20 000 kWh uppgår till i genomsnitt 5 860 kronor (0,293 x 20 000). Detta innebär en höjning med 140 kronor sedan den 1 januari 2012 för typkunden med elvärme.

Jord- och skogsbruk med en årsförbrukning på 30 000 kWh får i genomsnitt en elnätskostnad för 2012 på 9 810 kronor (0,327 x 30 000).

De fasta avgifter som vanligen förekommer för ett elnätabonnement är omräknade till öre/kWh och ihoplagda med det pris i öre/kWh, som elnätföretaget tar för överföringen av el. Omräkning av den fasta avgiften har skett för resp. typkund efter kalkylerad årsförbrukning. Elnätpriserna är redovisade exkl. moms.

1A. Elnätpriser (exkl. moms) och förändring mellan 1 januari 2012 och 1 januari 2013 för olika typkunder. Medelvärde

Grid prices (excl. VAT) 1 Jan. 2012 and 1 Jan. 2013 and changes for different types of customers. Mean value

Typkund med kalkylerad årsförbrukning	2012 öre/kWh	2013 öre/kWh	Förändring i procent
Lägenhet med 2 000 kWh	61,6	63,7	3,4
Villa utan elvärme med 5 000 kWh	54,1	56,4	4,3
Villa med elvärme med 20 000 kWh	28,6	29,3	2,4
Jord- och skogsbruk med 30 000 kWh	31,7	32,7	3,2

1B. Elnätpris (exkl. moms) den 1 januari 2013 för olika typkunder. Öre/kWh

Grid prices (excl. VAT) on 1 Jan. 2013 for different types of customers. Öre/kWh

Typkund	Lägenhet	Villa utan elvärme	Villa med elvärme	Jord- och skogsbruk
Medelvärde	63,7	56,4	29,3	32,7
Övre kvartil	70,2	63,4	32,5	35,7
Median	62,2	55,5	29,2	32,2
Nedre kvartil	54,3	47,1	25,5	29,0
Antal observationer	173	171	172	168

1C. Elnätpris (exkl. moms) 1 januari för olika typkunder åren 2000-2013. Öre/kWh. Medelvärde

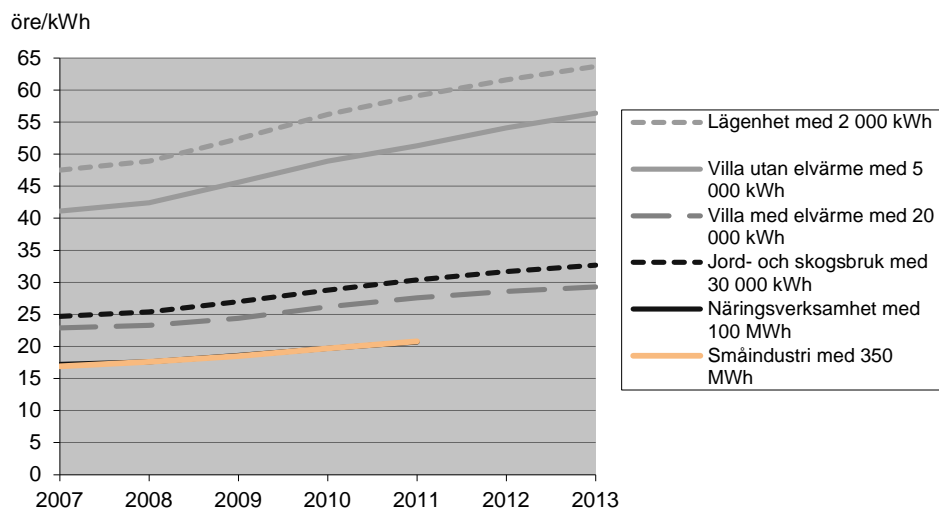
Grid prices (excl. VAT) 1 January for different types of customers 2000-2013. Mean value

Typkund	Lägenhet	Villa utan elvärme	Villa med elvärme	Jord- och skogsbruk	Näringsverk- samhet	Småindustri
2000	42,3	37,2	20,8	21,9	15,3	15,2
2001	42,9	37,5	20,8	22,2	15,3	15,0
2002	42,8	37,6	20,9	22,2	15,4	15,3
2003	44,1	38,5	21,7	22,9	16,0	15,6
2004	45,9	40,6	22,4	23,9	16,7	16,4
2005	46,8	40,8	22,8	24,4	17,1	16,9
2006	46,9	40,9	22,8	24,5	17,1	16,8
2007	47,5	41,1	22,9	24,7	17,2	16,9
2008	48,9	42,4	23,3	25,4	17,6	17,6
2009	52,4	45,6	24,4	27,0	18,6	18,5
2010	56,2	48,9	26,2	28,8	19,7	19,7
2011	59,1	51,3	27,6	30,4	20,7	20,8
2012	61,6	54,1	28,6	31,7	.. ¹⁾	.. ¹⁾
2013	63,7	56,4	29,3	32,7	.. ¹⁾	.. ¹⁾

1) Erhållna uppgifter för 2012 och 2013 har andra definitioner och är därför ej jämförbara med tidigare år. För mer info hänvisas till Energimarknadsinspektionen.

Elnätpriser (exkl. moms) från 1 januari 2007 till 1 januari 2013 för olika typkunder

Grid prices (excl. VAT) from 1 Jan. 2007 to 1 Jan. 2013 for different types of customers



2. Priser, Elenergi priser – redovisning enligt nationella krav

I fem tablåer (A2-E2) inom detta kapitel rapporteras prisutvecklingen för hela riket under de senaste 21 månaderna för de fem olika prisavtal som redovisas. Statistiken avser ett medelvärde av de elenergi priser exkl. skatter som erbjuds kunderna av elleverantörerna (elhandelsföretagen). De fasta årsavgifter som ibland förekommer är omräknade för resp. typkund efter kalkylerad årsförbrukning till öre/kWh. Detta är ihoplagt med det pris i öre/kWh, som elleverantören tar för elen som säljs.

Ny metodik samt redovisning på elområden från april 2013

Fr.o.m. 1 november 2011 är Sverige indelat i fyra elprisområden (elområden). Se karta över elområdena på sidan 50. Elenergi priserna skiljer sig åt mellan elområdena. I elområde SE3 återfinns cirka 68 procent av landets elanläggningar (uttagspunkter för el med unikt anläggningsnummer). I elområde SE1, elområde SE2 och elområde SE4 återfinns resterande cirka 3, 8 respektive 21 procent av uttagspunkterna. För att tillgodose de nya nationella behov av faktaunderlag som uppkommit, har ett arbete pågått som syftat till att redovisa statistik med elenergi priser fördelat på elområden. Detta arbete slutfördes under våren 2013 och fr.o.m. april 2013 redovisas ny statistik över elenergi priser fördelat på elområden. Resultat och metoder för denna statistik redovisas i detta Statistiska meddelande, avseende tredje kvartalet 2013.

Uppgiftsinsamling och redovisning av erbjudna elenergi priser har tagit hänsyn till den nya indelningen i fyra elområden. Fr.o.m. april 2013 hämtas uppgifter om erbjudna elenergi priser från Elpriskollen hos Energimarknadsinspektionen. Därmed minskas uppgiftslämnandet för företagen samtidigt som det blir en totalundersökning. Detta kommenteras med fotnoter under tabellerna där tidsserier anges i detta kapitel. Den statistik som nu redovisas avseende tredje kvartalet 2013 bedöms huvudsakligen vara jämförbar med tidigare statistik.

Elenergi priserna under tredje kvartalet 2013

Fr.o.m. andra kvartalet 2013 redovisar SCB, som ett utökat uppdrag från Energimyndigheten, även beräknade medelvärden på elområden av de elenergi priser som erbjuds av elleverantörerna. Resultaten, som lagts ut på SCB:s webb, redovisas i tablåer nedan: 2A1, 2B1, 2C1, 2D1, 2E1.

Med undantag för tillsvidareprisavtal finns lägst medelpriser i elområde 1 och 2. Priserna är vanligen lika inom område 1 och 2 för de typkunder och avtalsför-

mer som redovisas. Elområde 3 har, med undantag för tillsvidarepriser, något högre priser än område 1 och 2, högst är priserna i område 4. Priserna i elområde 3 har under kvartal 3 legat mellan 0,2 öre/kWh lägre till 1,3 öre/kWh högre än i elområde 1-2, beroende på typ av avtal och kund. Priserna i elområde 4 har under kvartal 3 2013 legat mellan 0,1 – 1,9 öre/kWh högre än elområde 3 beroende på typ av avtal och kund. De procentuella prisskillnaderna mellan elområdena varierar beroende på vilket elområde och vilken avtalsform samt vilken typkund som jämförs. Ofta är skillnaden ingen alls eller mindre än 1 procent men kan också i vissa fall uppgå till närmare 5 procent. En svag tendens finns till minskade prisskillnader mellan elområdena under kvartal 3 2013 jämfört med kvartalet innan.

Även om ny metodik och nytt utökat urval används vid medelprisberäkningarna fr.o.m. andra kvartalet 2013 kan jämförelser göras med tidigare perioder. Man bör emellertid inte negligera att metodförändringarna har en liten resultatpåverkan. I den fortsatta jämförelsen av medelpris för hela Sverige fr.o.m. kvartal 2 2013 används de medelvärden som beräknats för elområde 3, vilka visat sig ligga mycket nära eller sammanfalla med ett beräknat vägt medelpris för hela Sverige.

För fyra av de fem redovisade avtalsformerna steg elenergi priset till slutet av tredje kvartalet 2013 jämför med kvartalet innan. Det var endast tillsvidareavtal som hade sjunkande priser. En jämförelse av priserna för de fem avtalsformerna visar att erbjudna priser vid rörliga prisavtal var lägst för tre av de fyra typkunder som redovisas vid utgången av kvartal 3 2013. Endast för lägenhetskunder var 3-årsavtal lägre. Prisskillnaden mellan de lägsta prisavtalen, rörliga prisavtal resp. 3-årsavtal, och de med de högsta, tillsvidareprisavtalen, uppgick i september till 24,7 – 25,0 öre/kWh, beroende på typ av kund. Det innebar något mindre skillnad mellan lägsta och högsta priser jämfört med läget i juni 2013. Skillnaden mellan de tidsbundna avtalen (1-, 2-, och 3-årsavtal) och tillsvidareavtal hade också minskat något kvartal 3 i år jämfört med kvartalet innan. I september 2013 låg tillsvidareavtalen 23,2 – 26,0 öre/kWh högre än de tidsbundna.

Jämfört med tredje kvartalet 2012 var erbjudna priser något lägre för fyra av de fem avtalsformerna vid utgången av kvartal 3 2013. Endast för rörliga avtal var de klart högre. För tillsvidareprisavtal var priserna 0,4 – 1,9 procent lägre i september 2013 jämfört med september 2012 (beroende på typkund). För tidsbundna avtalsformer var priserna, beroende på avtal och typkund, 1,6 – 7,8 procent lägre i september 2013 jämfört med september 2012. Rörliga prisavtal var däremot 23,0 – 28,8 procent högre i september 2013 jämfört med september 2012.

Tillsvidarepris**2 A1. Elenergi priser, för olika typkunder vid tillsvidarepris. Medelvärden för de fyra elområdena i Sverige¹. Öre/kWh (exkl. skatter)**

Electricity prices for different types of customers for sales price in accordance with standard price agreement. Mean value for the four electricity areas. Öre/kWh (excl. taxes)

Elområde	Typkund					
	Lägenhet	Villa utan el- värme	Villa med el- värme	Jord- och skogs- bruk		
1	2013	april	80,9	73,1	69,2	68,7
		maj	80,7	72,9	68,9	68,5
		juni	80,0	72,1	68,1	67,7
		juli	80,0	72,1	68,2	67,8
		aug	78,9	71,1	67,2	66,8
		sept	79,4	71,7	67,8	67,4
		2	2013	april	80,9	73,1
maj	80,9	73,0		69,1	68,7	
juni	80,0	72,1		68,1	67,7	
juli	80,0	72,1		68,2	67,8	
aug	79,2	71,4		67,5	67,1	
sept	79,4	71,7		67,8	67,4	
3	2013	april		80,6	72,7	68,8
		maj	80,7	72,8	68,9	68,5
		juni	79,8	71,9	68,0	67,6
		juli	79,8	72,0	68,0	67,6
		aug	79,2	71,3	67,4	66,9
		sept	79,3	71,5	67,7	67,2
		4	2013	april	82,8	74,4
maj	82,7			74,3	70,1	69,7
juni	81,2			72,7	68,4	68,0
juli	81,1			72,7	68,4	68,0
aug	81,1			72,7	68,4	68,0
sept	80,4			72,1	68,0	67,5

1) För att beräkna medelvärden används fr.o.m. april 2013 uppgifter som lämnats till Elpriskollen vid Energimarknadsinspektionen. Se mer info i Fakta om statistiken.

2 A2. Elenergi priser, för olika typkunder vid tillsvidarepris. Medelvärden för hela Sverige¹⁾. Öre/kWh (exkl. skatter)

Electricity prices for different types of customers for sales price in accordance with standard price agreement. Mean value. Öre/kWh (excl. taxes)

		Typkund					
		Lägenhet	Villa utan elvärme	Villa med elvärme	Jord- och skogsbruk	Näringsverksamhet	Små-Industri
2012	januari	90,0	81,9	78,0	77,3	75,7	76,0
	februari	90,4	82,4	78,5	78,0	76,6	76,9
	mars	88,5	80,4	76,6	75,6	74,2	74,1
	april	84,1	75,9	72,0	71,4	69,8	70,2
	maj	83,3	75,1	71,3	70,5	68,7	69,0
	juni	81,7	73,5	69,6	68,9	66,8	67,2
	juli	81,1	72,8	69,0	67,5	65,5	65,6
	augusti	80,5	72,3	68,4	67,3	65,5	66,1
	september	80,8	72,5	68,7	67,5	65,8	66,1
	oktober	80,8	72,6	68,7	67,7	66,1	66,6
	november	81,4	73,2	69,3	68,2	66,9	67,2
	december	82,3	74,1	70,2	69,5	68,4	69,0
2013	januari	82,3	74,0	70,1	69,3	68,5	68,7
	februari	81,9	73,7	69,8	69,3	68,0	68,2
	mars	81,7	73,4	69,5	69,0	67,9	68,2
	april ¹⁾	80,6	72,7	68,8	68,4	.. ²⁾	.. ²⁾
	maj	80,7	72,8	68,9	68,5
	juni	79,8	71,9	68,0	67,6
	juli	79,8	72,0	68,0	67,6
	augusti	79,2	71,3	67,4	66,9
	september	79,3	71,5	67,7	67,2

1) Beroende på att Sverige delades in i fyra elområden fr.o.m. 1 november 2011 har särskild instruktion till uppgiftslämnarna (elhandelsföretagen) varit nödvändig fram t.o.m. mars 2013. Fr.o.m. april 2013 används uppgifter som lämnats till Elpriskollen vid Energimarknadsinspektionen. Som medelvärden för hela riket redovisas därefter samma medelvärden som beräknats för elområde 3. Se mer info i Fakta om statistiken.

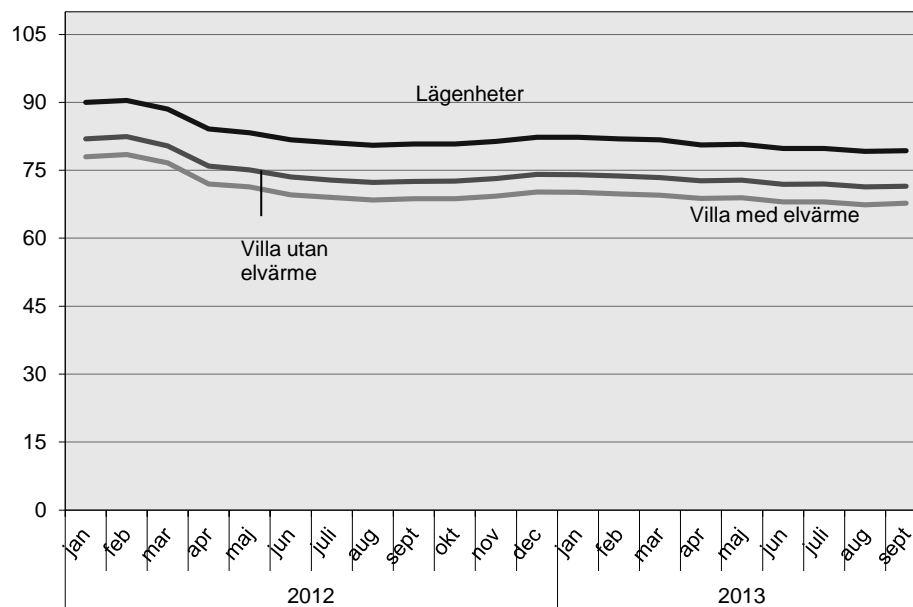
2) Beroende på att Elpriskollens uppgifter i första hand berör hushållskunder är beräkning av medelvärden för större elanvändare olämplig.

Nedanstående diagram visar prisutvecklingen sedan januari 2012 för hushållskunder med tillsvidarepris.

Genomsnittligt elenergipris, tillsvidarepris, för hushållskunder januari 2012- september 2013. Öre/kWh (exkl. skatter)

Average electric energy price for household consumers January 2012 – September 2013. Öre/kWh (excl. taxes)

öre/kWh



Rörligt pris**2 B1. Elenergipriser, för olika typkunder vid rörligt pris. Medelvärden för de fyra elområdena i Sverige¹⁾. Öre/kWh (exkl. skatter)**

Electricity prices for different types of customers for agreements on variable prices. Mean value for the four electricity areas in Sweden. Öre/kWh (excl. taxes)

Elområde	Typkund					
	Lägenhet	Villa utan elvärme	Villa med elvärme	Jord- och skogsbruk		
1	2013	april	56,3	48,7	44,9	44,5
		maj	56,8	49,0	45,0	44,7
		juni	50,2	42,8	39,0	38,6
		juli	48,6	41,1	37,2	36,9
		aug	48,4	40,8	36,9	36,6
		sept	54,5	46,7	42,8	42,4
		2	2013	april	56,2	48,7
maj	56,8			49,1	45,1	44,7
juni	50,4			42,9	39,0	38,7
juli	48,6			41,1	37,2	36,9
aug	48,6			41,0	37,1	36,7
sept	54,1			46,6	42,8	42,5
3	2013			april	56,6	48,9
		maj	57,1	49,2	45,3	44,9
		juni	50,7	43,1	39,2	38,8
		juli	48,9	41,3	37,4	37,0
		aug	48,6	40,9	37,0	36,6
		sept	54,6	46,8	42,9	42,5
		4	2013	april	57,4	49,4
maj	57,8			49,6	45,5	45,1
juni	51,3			43,4	39,3	39,0
juli	49,6			41,6	37,5	37,1
aug	50,2			42,0	37,7	37,3
sept	55,5			47,1	43,0	42,6

1) För att beräkna medelvärden används fr.o.m. april 2013 uppgifter som lämnats till Elpriskollen vid Energimarknadsinspektionen. Se mer info i Fakta om statistiken.

2 B2. Elenergi priser, för olika typkunder vid avtal om rörligt pris. Medelvärden för hela Sverige¹⁾. Öre/kWh (exkl. skatter)

Electricity prices for different types of customers for agreements on variable prices. Mean value. Öre/kWh (excl. taxes)

		Typkund					
		Lägenhet	Villa utan elvärme	Villa med elvärme	Jord- och skogsbruk	Näringsverksamhet	Småindustri
2012	januari	53,5	46,2	42,5	42,1	41,2	40,9
	februari	67,4	60,0	56,3	55,9	55,0	54,7
	mars	45,4	38,1	34,4	34,0	32,9	32,6
	april	47,3	39,9	36,3	35,8	34,8	34,5
	maj	46,7	39,3	35,7	35,2	34,3	34,0
	juni	45,1	37,8	34,1	33,6	32,7	32,5
	juli	32,0	24,7	21,0	20,5	19,6	19,3
	augusti	41,9	34,5	30,8	30,4	29,4	29,2
	september	44,4	37,1	33,4	33,0	32,0	31,7
	oktober	49,5	42,2	38,5	38,1	37,1	36,8
	november	48,7	41,3	37,7	37,2	36,3	35,9
	december	58,4	51,1	47,4	47,0	46,1	45,7
2013	januari	56,3	49,0	45,3	45,0	44,0	43,7
	februari	52,7	45,4	41,8	41,4	40,4	40,1
	mars	56,4	49,0	45,3	44,9	44,0	43,6
	april ¹⁾	56,6	48,9	45,0	44,6	.. ²⁾	.. ²⁾
	maj	57,1	49,2	45,3	44,9
	juni	50,7	43,1	39,2	38,8
	juli	48,9	41,3	37,4	37,0
	augusti	48,6	40,9	37,0	36,6
	september	54,6	46,8	42,9	42,5

1) Beroende på att Sverige delades in i fyra elområden fr.o.m. 1 november 2011 har särskild instruktion till uppgiftslämnarna (elhandelsföretagen) varit nödvändig fram t.o.m. mars 2013. Fr.o.m. april 2013 används uppgifter som lämnats till Elpriskollen vid Energimarknadsinspektionen. Som medelvärden för hela riket redovisas därefter samma medelvärden som beräknats för elområde 3. Se mer info i Fakta om statistiken.

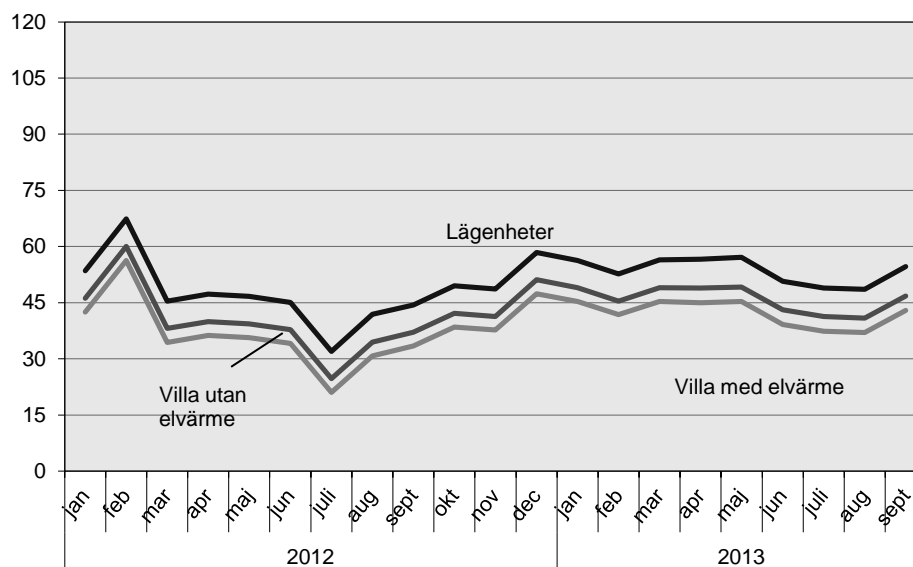
2) Beroende på att Elpriskollens uppgifter i första hand berör hushållskunder är beräkning av medelvärden för större elanvändare olämplig.

Nedanstående diagram visar prisutvecklingen under 2012 och 2013 för hushållskunder med rörligt prisavtal vilket är knutet till spotpriset på elbörsen Nord Pool.

Genomsnittligt elenergipris, rörligt prisavtal, för hushållskunder januari 2012- september 2013. Öre/kWh (exkl. skatter)

Average electric energy price (variable price agreements) for household consumers January 2012 – September 2013. Öre/kWh (excl. taxes)

öre/kWh



1-års avtal (avtalslängd upp till och med 1 år)

2 C1. Elenergipriser, för olika typkunder vid 1-årsavtal (avtalslängd upp till och med 1 år). Medelvärden för de fyra elområdena i Sverige¹⁾. Öre/kWh (exkl. skatter)

Electricity prices for different types of customers with 1-year agreements. Mean value for the four electricity areas in Sweden. Öre/kWh (excl. taxes)

Elområde			Typkund			
			Lägenhet	Villa utan elvärme	Villa med elvärme	Jord- och skogsbruk
1	2013	april	56,0	49,1	45,2	44,8
		maj	55,4	48,5	44,6	44,2
		juni	54,1	47,3	43,4	43,0
		juli	53,8	46,8	42,8	42,4
		aug	53,8	46,8	42,8	42,4
		sept	54,9	47,8	43,9	43,5
		2	2013	april	55,9	49,0
maj	55,4			48,5	44,6	44,2
juni	54,1			47,3	43,4	43,0
juli	53,8			46,8	42,8	42,4
aug	53,8			46,8	42,9	42,4
sept	54,9			47,8	43,9	43,5
3	2013			april	56,7	49,6
		maj	56,1	49,0	45,1	44,7
		juni	54,9	47,9	44,0	43,6
		juli	54,6	47,4	43,5	43,1
		aug	54,7	47,5	43,6	43,1
		sept	55,6	48,3	44,3	43,9
		4	2013	april	58,3	51,4
maj	57,5			50,6	46,5	46,1
juni	55,9			49,1	45,0	44,6
juli	55,6			48,6	44,4	44,0
aug	55,7			48,7	44,5	44,1
sept	57,1			50,0	45,9	45,5

1) För att beräkna medelvärden används fr.o.m. april 2013 uppgifter som lämnats till Elpriskollen vid Energimarknadsinspektionen. Se mer info i Fakta om statistiken.

2 C2. Elenergi priser, för olika typkunder vid 1-årsavtal (avtalslängd upp till och med 1 år). Medelvärden för hela Sverige¹). Öre/kWh (exkl. skatter)

Electricity prices for different types of customers with 1-year agreements. Mean value. Öre/kWh (excl. taxes)

		Typkund					
		Lägenhet	Villa utan elvärme	Villa med elvärme	Jord- och skogsbruk	Närings- verksamhet	Små- Industri
2012	januari	62,0	54,5	50,9	50,7	49,9	49,4
	februari	61,0	53,6	50,0	49,6	49,1	48,8
	mars	60,1	52,7	49,1	48,6	48,1	47,9
	april	58,9	51,5	47,9	47,4	46,7	46,4
	maj	58,4	51,0	47,4	47,0	46,3	46,0
	juni	57,2	49,9	46,3	45,8	45,3	45,1
	juli	56,5	49,0	45,4	45,1	44,5	44,2
	augusti	56,1	48,6	45,0	44,1	43,5	43,2
	september	56,5	49,1	45,5	44,7	44,1	43,7
	oktober	56,3	48,8	45,2	44,8	44,2	43,9
	november	56,6	49,2	45,6	45,2	44,4	44,1
	december	57,1	49,6	46,0	45,6	44,9	44,7
2013	januari	57,4	50,0	46,3	45,9	45,3	45,0
	februari	57,0	49,6	46,0	45,7	44,8	44,5
	mars	56,7	49,3	45,7	45,3	44,4	44,1
	april ¹⁾	56,7	49,6	45,7	45,3	.. ²⁾	.. ²⁾
	maj	56,1	49,0	45,1	44,7
	juni	54,9	47,9	44,0	43,6
	juli	54,6	47,4	43,5	43,1
	augusti	54,7	47,5	43,6	43,1
	september	55,6	48,3	44,3	43,9

1) Beroende på att Sverige delades in i fyra elområden fr.o.m. 1 november 2011 har särskild instruktion till uppgiftslämnarna (elhandelsföretagen) varit nödvändig fram t.o.m. mars 2013. Fr.o.m. april 2013 används uppgifter som lämnats till Elpriskollen vid Energimarknadsinspektionen. Som medelvärden för hela riket redovisas därefter samma medelvärden som beräknats för elområde 3. Se mer info i Fakta om statistiken.

2) Beroende på att Elpriskollens uppgifter i första hand berör hushållskunder är beräkning av medelvärden för större elanvändare olämplig.

2-års avtal (avtalslängd mellan 1 och 2 år)**2 D1. Elenergi priser, för olika typkunder vid 2-årsavtal (avtalslängd mellan 1 och 2 år). Medelvärden för de fyra elområdena i Sverige¹. Öre/kWh (exkl. skatter)**

Electricity prices for different types of customers with 2-year agreements. Mean value for the four electricity areas in Sweden. Öre/kWh (excl. taxes)

Elområde	Typkund					
	Lägenhet	Villa utan el- värme	Villa med el- värme	Jord- och skogs- bruk		
1	2013	april	54,6	47,8	44,3	43,9
		maj	54,4	47,4	43,9	43,5
		juni	53,3	46,5	43,0	42,6
		juli	53,4	46,3	42,8	42,4
		aug	53,2	46,1	42,6	42,2
		sept	54,0	46,9	43,3	42,9
2	2013	april	54,5	47,8	44,3	43,9
		maj	54,4	47,5	43,9	43,5
		juni	53,3	46,5	43,0	42,6
		juli	53,4	46,4	42,8	42,4
		aug	53,2	46,2	42,6	42,2
		sept	54,0	46,9	43,4	43,0
3	2013	april	55,5	48,5	45,0	44,6
		maj	55,5	48,3	44,7	44,3
		juni	54,4	47,4	43,9	43,5
		juli	54,5	47,3	43,6	43,2
		aug	54,5	47,3	43,6	43,2
		sept	54,6	47,5	44,0	43,6
4	2013	april	57,2	50,4	46,9	46,5
		maj	56,7	49,8	46,3	45,9
		juni	55,0	48,4	44,9	44,6
		juli	55,2	48,3	44,8	44,4
		aug	55,1	48,2	44,6	44,2
		sept	56,1	49,0	45,5	45,1

1) För att beräkna medelvärden används fr.o.m. april 2013 uppgifter som lämnats till Elpriskollen vid Energimarknadsinspektionen. Se mer info i Fakta om statistiken.

2 D2. Elenergi priser, för olika typkunder vid 2-årsavtal (avtalslängd mellan 1 och 2 år). Medelvärden för hela Sverige¹⁾. Öre/kWh (exkl. skatter)

Electricity prices for different types of customers with 2-year agreements. Mean value. Öre/kWh (excl. taxes)

		Typkund					
		Lägenhet	Villa utan elvärme	Villa med elvärme	Jord- och skogsbruk	Näringsverksamhet	Småindustri
2012	Januari	63,0	55,6	52,0	51,8	51,1	50,8
	Februari	62,0	54,7	51,1	50,8	50,2	49,9
	Mars	61,2	53,9	50,3	49,8	49,5	49,2
	April	60,1	52,8	49,1	48,7	47,9	47,7
	Maj	59,6	52,2	48,6	48,2	47,5	47,3
	Juni	58,6	51,3	47,7	47,2	46,6	46,4
	Juli	57,9	50,4	46,7	46,3	45,8	45,6
	Augusti	57,9	50,4	46,7	45,8	45,2	44,9
	September	58,3	50,7	47,0	46,1	45,6	45,2
	Oktober	57,9	50,4	46,7	46,3	45,7	45,4
	November	58,1	50,6	47,0	46,5	45,9	45,7
	December	58,5	51,0	47,3	46,9	46,3	46,1
2013	Januari	58,2	50,8	47,1	46,7	46,2	45,9
	Februari	57,7	50,3	46,6	46,3	45,3	45,0
	Mars	56,9	49,5	45,8	45,5	44,6	44,4
	april ¹⁾	55,5	48,5	45,0	44,6	.. ²⁾	.. ²⁾
	Maj	55,5	48,3	44,7	44,3
	Juni	54,4	47,4	43,9	43,5
	Juli	54,5	47,3	43,6	43,2
	Augusti	54,5	47,3	43,6	43,2
	September	54,6	47,5	44,0	43,6

1) Beroende på att Sverige delades in i fyra elområden fr.o.m. 1 november 2011 har särskild instruktion till uppgiftslämnarna (elhandelsföretagen) varit nödvändig fram t.o.m. mars 2013. Fr.o.m. april 2013 används uppgifter som lämnats till Elpriskollen vid Energimarknadsinspektionen. Som medelvärden för hela riket redovisas därefter samma medelvärden som beräknats för elområde 3. Se mer info i Fakta om statistiken.

2) Beroende på att Elpriskollens uppgifter i första hand berör hushållskunder är beräkning av medelvärden för större elanvändare olämplig.

3-års avtal (avtalslängd på minst 3 år)**2 E1. Elenergi priser, för olika typkunder vid 3-årsavtal (avtalslängd på minst 3 år). Medelvärden för de fyra elområdena i Sverige¹. Öre/kWh (exkl. skatter)**

Electricity prices for different types of customers with 3-year agreements. Mean value for the four electricity areas in Sweden. Öre/kWh (excl. taxes)

Elområde	Typkund					
	Lägenhet	Villa utan el- värme	Villa med el- värme	Jord- och skogs- bruk		
1	2013	april	54,4	47,6	44,2	43,8
		maj	54,2	47,3	43,7	43,4
		juni	52,7	46,1	42,7	42,4
		juli	53,2	46,3	42,7	42,3
		aug	53,0	46,0	42,5	42,1
		sept	53,8	46,7	43,2	42,8
2	2013	april	54,4	47,6	44,2	43,8
		maj	54,2	47,3	43,8	43,4
		juni	52,8	46,1	42,8	42,4
		juli	53,2	46,3	42,7	42,3
		aug	53,1	46,1	42,5	42,1
		sept	53,8	46,8	43,2	42,8
3	2013	april	55,2	48,3	44,8	44,4
		maj	55,0	48,0	44,4	44,0
		juni	53,6	46,9	43,5	43,1
		juli	54,1	47,1	43,5	43,0
		aug	54,1	46,9	43,3	42,9
		sept	54,3	47,3	43,7	43,3
4	2013	april	56,9	50,1	46,6	46,2
		maj	56,2	49,4	45,8	45,4
		juni	54,9	48,2	44,8	44,4
		juli	55,0	48,2	44,6	44,2
		aug	54,9	47,9	44,4	44,0
		sept	55,8	48,7	45,2	44,8

1) För att beräkna medelvärden används fr.o.m. april 2013 uppgifter som lämnats till Elpriskollen vid Energimarknadsinspektionen. Se mer info i Fakta om statistiken.

2 E2. Elenergipriser, för olika typkunder vid 3-årsavtal (avtalslängd på minst 3 år). Medelvärden för hela Sverige¹). Öre/kWh (exkl. skatter)

Electricity prices for different types of customers with 3-year agreements. Mean value. Öre/kWh (excl. taxes)

		Typkund					
		Lägenhet	Villa utan elvärme	Villa med elvärme	Jord- och skogsbruk	Näringsverksamhet	Småindustri
2012	januari	62,9	55,9	52,4	52,0	51,3	51,0
	februari	62,2	55,2	51,7	51,2	50,7	50,5
	mars	61,4	54,5	51,0	50,5	50,0	49,7
	april	60,3	53,4	49,9	49,4	48,8	48,5
	maj	59,9	53,0	49,4	49,0	48,4	48,2
	juni	58,8	51,9	48,4	48,0	47,5	47,3
	juli	58,0	51,0	47,4	47,0	46,5	46,2
	augusti	57,6	50,6	47,1	46,3	45,7	45,5
	september	57,9	50,9	47,4	46,6	46,0	45,7
	oktober	57,5	50,5	46,9	46,5	45,9	45,6
	november	57,9	50,8	47,3	46,9	46,1	45,8
	december	58,2	51,1	47,6	47,2	46,4	46,2
2013	januari	58,2	51,1	47,6	47,3	46,3	46,0
	februari	57,1	50,0	46,5	46,2	45,1	44,8
	mars	56,2	49,1	45,5	45,2	44,3	44,0
	april ¹⁾	55,2	48,3	44,8	44,4	.. ²⁾	.. ²⁾
	maj	55,0	48,0	44,4	44,0
	juni	53,6	46,9	43,5	43,1
	juli	54,1	47,1	43,5	43,0
	augusti	54,1	46,9	43,3	42,9
	september	54,3	47,3	43,7	43,3

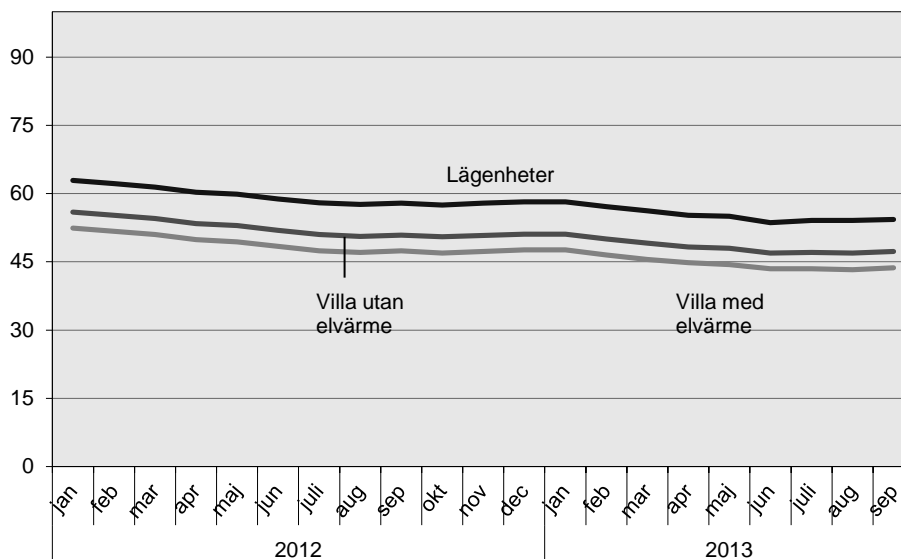
1) Beroende på att Sverige delades in i fyra elområden fr.o.m. 1 november 2011 har särskild instruktion till uppgiftslämnarna (elhandelsföretagen) varit nödvändig fram t.o.m. mars 2013. Fr.o.m. april 2013 används uppgifter som lämnats till Elpriskollen vid Energimarknadsinspektionen. Som medelvärden för hela riket redovisas därefter samma medelvärden som beräknats för elområde 3. Se mer info i Fakta om statistiken.

2) Beroende på att Elpriskollens uppgifter i första hand berör hushållskunder är beräkning av medelvärden för större elanvändare olämplig.

Genomsnittligt elenergipris, 3-årigt prisavtal, för hushållskunder januari 2012- september 2013. Öre/kWh (exkl. skatter)

Average electric energy price (3-year agreements) for household consumers January 2012 – September 2013. Öre/kWh (excl. taxes)

öre/kWh



Kundfördelning

I likhet med statistiken om erbjudna elenergi priser redovisas fr.o.m. april 2013 även fördelning av samtliga kunder inom varje elområde. Uppgifter om detta samlas in varje månad, med utökad ram jämfört med tidigare när redovisning endast skedde för hela landet. Uppgiftslämnare är elleverantörerna (elhandelsföretagen). SCB beräknar fördelningen på elområden samt för hela Sverige efter avtalstyp.

I tablå 2 F1 framgår vissa skillnader mellan hur avtalen fördelar sig i de fyra elområdena. Det som skiljer är främst andelar med tillsvidarepris resp. rörligt pris. Värt att komma ihåg är den stora dominans som elområde 3 har när det gäller elanläggningar (uttagspunkter) och kunder jämfört med de övriga elområdena. Se info på sidan 7.

2 F1. Fördelning av samtliga kunder inom varje elområde i Sverige¹⁾ efter avtalstyper, april – september 2013. Procent.

Distribution of customers for different types of agreements for the four electricity areas in Sweden, percent

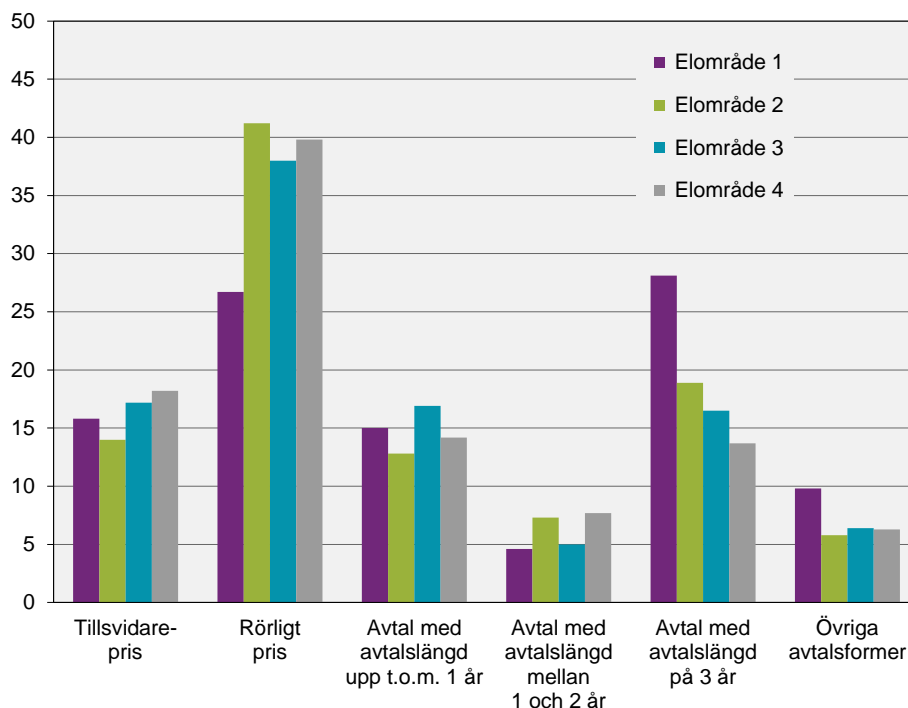
El-område	Avtalstyp							Totalt	
	Tillsvidarepris	Rörligt pris	Avtal med avtalslängd upp t.o.m. 1 år	Avtal med avtalslängd mellan 1 och 2 år	Avtal med avtalslängd på 3 år	Övriga avtalsformer ²⁾			
1	2013	april	15,8	24,3	14,6	5,7	27,4	12,2	100
		maj	15,2	25,6	14,6	5,4	27,6	11,6	100
		juni	15,2	26,1	14,4	5,9	27,6	10,8	100
		juli	15,5	24,6	15,6	6,4	29,2	8,7	100
		aug	15,4	26,6	14,1	5,6	28,3	10,0	100
		sept	15,8	26,7	15,0	4,6	28,1	9,8	100
2	2013	april	14,1	40,1	13,2	7,6	17,6	7,4	100
		maj	13,9	41,0	13,3	7,5	17,6	6,7	100
		juni	13,8	40,3	13,1	7,7	18,5	6,6	100
		juli	14,8	38,1	12,8	8,4	19,2	6,7	100
		aug	13,8	40,6	12,8	7,8	18,6	6,4	100
		sept	14,0	41,2	12,8	7,3	18,9	5,8	100
3	2013	april	17,6	35,8	17,1	4,8	16,9	7,7	100
		maj	17,8	36,2	16,8	4,8	17,0	7,3	100
		juni	17,3	36,9	17,0	4,8	16,5	7,4	100
		juli	17,6	37,0	16,7	4,9	17,2	6,7	100
		aug	17,7	37,1	16,4	4,9	17,1	6,8	100
		sept	17,2	38,0	16,9	5,0	16,5	6,4	100
4	2013	april	19,7	37,3	14,6	7,7	13,8	6,8	100
		maj	18,9	38,1	14,6	7,8	14,0	6,6	100
		juni	18,5	39,3	14,4	7,7	13,8	6,3	100
		juli	18,4	39,2	14,1	7,9	13,8	6,6	100
		aug	18,3	39,7	14,1	7,6	13,9	6,3	100
		sept	18,2	39,8	14,2	7,7	13,7	6,3	100

1) För att beräkna kundernas fördelning på elområden och efter avtalstyp samlar SCB fr.o.m. april 2013 in uppgifter från samtliga elhandelsföretag i Sverige.

2) Övriga avtalsformer är ofta kombinationsavtal eller långa avtal (t.ex. mixavtal, 5-årsavtal) och kan inte hänföras till någon de "vanliga avtalstyperna"

Andel kunder inom varje elområde fördelat efter avtalstyp i september 2013. Procent.

Distribution of customers for different types of agreements within the electricity areas in Sweden, September 2013. Percent



I tablå 2 F2 redovisas fördelningen av samtliga kunder efter avtalstyp för hela Sverige. Denna undersökning har fått en utökad ram (samtliga elhandelsföretag ingår nu i undersökningen) fr.o.m. april 2013. Utökningen kan vara en förklaring till att det förefaller bli ett litet brott i statistiken för april jämfört med mars i år. Därefter, under maj till september, är månadsförändringarna ungefär i nivå med tidigare tidsserier. Med detta sagt konstateras att andelen kunder med rörligt pris i september 2013 uppgick till 38,3 procent. Det är på nytt en rekordhög andel och innebär en ökning med 0,9 procentenheter jämfört med juni 2013. Jämfört med september 2012 är det en ökning med 6,4 procentenheter.

Kundgruppen med tillsvidarepris uppgick i september 2013 till 17,1 procent. Det är den lägsta andel som hittills noterats i statistiken och innebär en minskning jämfört med juni 2013 med 0,1 procentenheter och en minskning med 2,0 procentenheter jämfört med september 2012. För första gången är det en något större andel kunder som valt rörligt prisavtal (38,3 procent) än som valt ett tidsbundet avtal (1-års, 2-års eller 3-årsavtal med 38,1 procent tillsammans). Se diagram sidan 22.

Tredje största särskilt redovisade kundgrupp i september var de med 3-årsavtal, de hade en andel på 16,4 procent. Fr.o.m. 2008 redovisas också en tillkommande kundgrupp med övriga avtalsformer, vilken hade en andel av 6,4 procent i september 2013.

2 F2. Fördelning av samtliga kunder inom hela Sverige¹⁾ efter avtalstyper. Procent

Distribution of customers for different types of agreements, percent

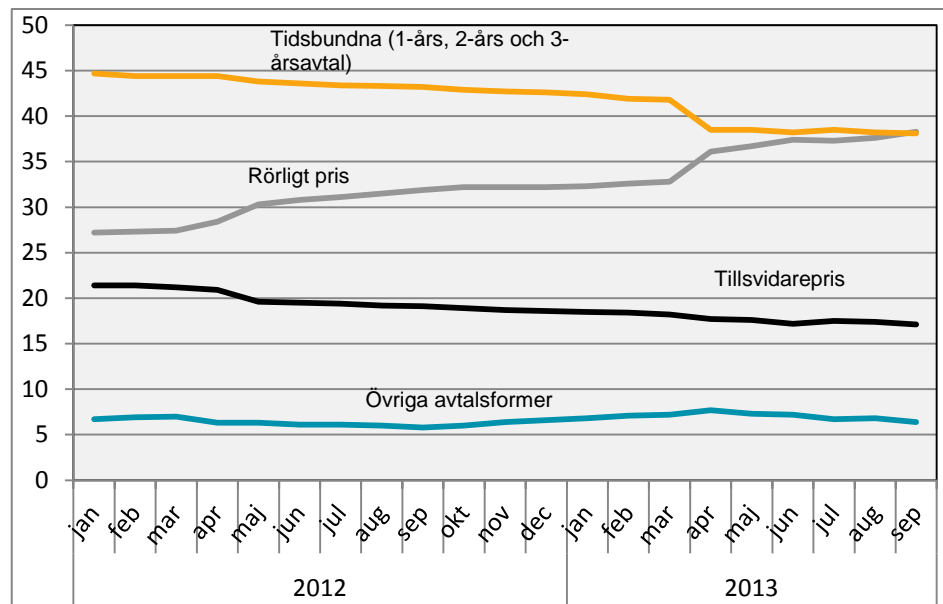
		Avtalstyp						To- talt
		Tills- vidare- pris	Rörligt pris	Avtal med avtals- längd upp t.o.m. 1 år	Avtal med avtals- längd mellan 1 och 2 år	Avtal med avtals- längd på 3 år	Övriga avtals- former ²⁾	
2012	januari	21,4	27,2	18,1	6,9	19,7	6,7	100
	februari	21,4	27,3	18,0	6,9	19,5	6,9	100
	mars	21,2	27,4	18,1	6,9	19,4	7,0	100
	april	20,9	28,4	18,4	7,0	19,0	6,3	100
	maj	19,6	30,3	18,1	6,9	18,8	6,3	100
	juni	19,5	30,8	18,0	6,9	18,7	6,1	100
	juli	19,4	31,1	17,9	6,9	18,6	6,1	100
	augusti	19,2	31,5	18,0	6,9	18,4	6,0	100
	september	19,1	31,9	18,0	6,7	18,5	5,8	100
	oktober	18,9	32,2	17,9	6,7	18,3	6,0	100
	november	18,7	32,2	18,0	6,7	18,0	6,4	100
	december	18,6	32,2	18,1	6,7	17,8	6,6	100
2013	januari	18,5	32,3	18,3	6,5	17,6	6,8	100
	februari	18,4	32,6	18,0	6,5	17,4	7,1	100
	mars	18,2	32,8	17,9	6,5	17,4	7,2	100
	april ¹⁾	17,7	36,1	16,2	5,7	16,6	7,7	100
	maj	17,6	36,7	16,0	5,7	16,8	7,3	100
	juni	17,2	37,4	16,0	5,7	16,5	7,2	100
	juli	17,5	37,3	15,8	5,8	16,9	6,7	100
	augusti	17,4	37,6	15,6	5,7	16,9	6,8	100
	september	17,1	38,3	15,9	5,8	16,4	6,4	100

1) För att beräkna kundernas fördelning efter avtalstyp samlar SCB fr.o.m. april 2013 in uppgifter från samtliga elhandelsföretag i Sverige.

2) Övriga avtalsformer är ofta kombinationsavtal eller långa avtal (t.ex. mixavtal, 5-årsavtal) och kan inte hänföras till någon de "vanliga avtalstyperna"

Andel kunder inom hela Sverige efter avtalstyp, januari 2012- september 2013. Procent.

Distribution of customers for different types of agreements in Sweden, percent



3. Priser, Nätpris för naturgas – redovisning enl. nationella krav

Fr.o.m. 2008 gör SCB på uppdrag av Energimyndigheten en undersökning om nätpriser för naturgas per den 1 januari, för hushålls- och industrikunder. Undersökningen är ett komplement till de halvårsundersökningar av genomsnittliga totalpriser för el och gas som SCB genomför sedan 2007 enligt EG-direktiv. Se avsnitt 4. Nedan angivna priser innefattar rörliga plus fasta nätpriser, beräknat till öre/kWh. Statistiken redovisades första gången i publikationen avseende första kvartalet 2013. För att få en helhetsbild kvarstår uppgifterna.

De genomsnittliga nätpriserna för hushållskunder har höjts för en förbrukarkategori med 10 öre/kWh och är oförändrad för en samt har sänkts för en kategori jämfört med 1 januari 2012. För industrikunder har nätpriserna sänkts för en, höjts för en och är oförändrade för tre förbrukarkategorier jämfört med 1 januari 2012. Prisnivån för hushåll är högre än för industrikunder, för hushåll uppgår priset till 26 – 84 öre/kWh (inkl. moms) och för industrikunder ligger priset på 5 – 19 öre/kWh (exkl. moms).

3A. Genomsnittligt nätpris 1 januari för naturgas – hushållskunder. Priset i öre/kWh (moms ingår).

Average network tariffs (incl. VAT) January for natural gas – households. Prices in öre/kWh for different kinds of standard consumers

		Pris per förbrukarkategori, öre/kWh		
		D1	D2	D3
2009	1 januari	53	25	23
2010	1 januari	67	29	25
2011	1 januari	68	30	25
2012	1 januari	74	30	26
2013	1 januari	84	27	26

Definitioner

Grupp	Årlig konsumtion, kWh
D1	< 5 500
D2	5 500 - < 55 000
D3	≥ 55 000

3B. Genomsnittligt nätpris 1 januari för naturgas – industrikunder. Priset i öre/kWh (moms ingår inte).

Average network tariffs for natural gas – industrial consumers. Prices in öre/kWh (excl. VAT) for different kinds of standard consumers.

		Pris per förbrukarkategori, öre/kWh				
		I1	I2	I3	I4	I5
2009	1 januari	18	13	9	7	3
2010	1 januari	17	12	8	4	3
2011	1 januari	17	12	7	4	3
2012	1 januari	20	13	10	6	5
2013	1 januari	19	14	10	6	5

Definitioner

Grupp	Årlig konsumtion, MWh
I1	< 300
I2	300 - < 3 000
I3	3 000 - < 30 000
I4	30 000 - < 300 000
I5	300 000 - < 1 100 000

4. Priser, El och gas – redovisning enligt EG-direktiv

Under 2007 ändrades undersökningen av el- och gaspriser enligt EG-direktiv. I fortsättningen samlas uppgifter in om de priser som el- och gasleverantörernas kunder betalar i genomsnitt under ett halvår med fördelning på kundgrupper efter elkonsumtion. Före 2007 avsåg undersökningen punktpriser på bestämda datum. I totalpriset för elkunden ingår elenergipris (inkl. elcertifikatpris), elnätpris, skatt och moms. På liknande sätt ingår för naturgaskunden gasenergipris, gasnätpris, skatt och moms. Redovisade priser för industrikunder i 4B och 4D är emellertid exkl. moms.

Indelningen av kunder efter årlig konsumtion av el resp. gas ändrades också 2007. Hushållskundernas elpriser delas in i fem konsumtionsgrupper som tidigare, men med nya konsumtionsgränser. Industrikundernas elpriser delas nu in efter konsumtion i sex grupper mot tidigare nio. Gaspriserna redovisas i fortsättningen i färre konsumtionsgrupper för såväl hushålls- som industrikunder. Värt att nämna är att för konsumtionsgrupper med låg årlig konsumtion påverkas totalpriset mycket vid förändringar av fasta årsavgifter. Resultat för första halvåret 2013 publicerades första gången i föregående publikation och kvarstår.

Splittrad utveckling av elpriset för hushåll första halvåret 2013

De genomsnittliga totala elpriserna som hushållskunderna betalade under första halvåret 2013 steg för tre av de fem redovisade kundgrupperna och sjönk för två jämfört med halvåret innan. Värt att nämna är att i totalpriset ingår höjda elnätpriser fr.o.m. 2013. Jämfört med första halvåret 2012 sjönk priserna för tre kundgrupper och steg för två. Totalpriset för hushållskunder med en årlig konsumtion av minst 15 000 kWh el uppgick första halvåret 2013 till 134 öre/kWh. Det är en sänkning med 2 öre jämfört med såväl första som andra halvåret 2012.

4A. Elpriser för hushållskunder, undersökningsmetod fr.o.m. 2007

Electricity prices for household customers, method as of 2007

Genomsnittligt totalpris		Kundgrupp				
		DA	DB	DC	DD	DE
Pris inkl nät, skatt och moms öre/kWh						
2007	jan-juni	250	145	144	128	114
2007	juli-dec	270	161	150	136	122
2008	jan-juni	269	176	159	139	127
2008	juli-dec	293	193	172	149	136
2009	jan-juni	277	195	174	149	140
2009	juli-dec	285	189	171	148	135
2010	jan-juni	337	195	180	156	143
2010	juli-dec	309	197	182	158	143
2011	jan-juni	325	204	187	161	146
2011	juli-dec	309	203	186	161	144
2012	jan-juni	313	197	180	151	136
2012	juli-dec	308	193	178	152	136
2013	jan-juni	318	198	179	150	134

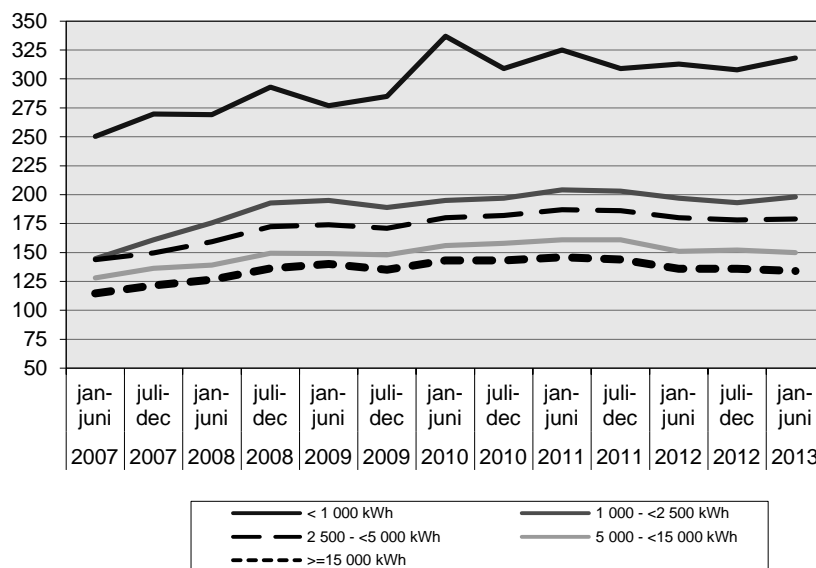
Kundindelning efter konsumtion

Kundgrupp	Årlig konsumtion, kWh
DA	< 1 000
DB	1 000 - <2 500
DC	2 500 - <5 000
DD	5 000 - <15 000
DE	>=15 000

Elpriser för hushållskunder, undersökningsmetod fr.o.m. 2007

Electricity prices for household customers, method as of 2007

Öre/kWh

**Splittrad utveckling av elpriser för industrin första halvåret 2013**

Det genomsnittliga totalpriset på el som industrikunder betalade steg för fyra och sjönk för två av de sex redovisade kundgrupperna under första halvåret 2013, jämfört med halvåret dessförinnan. Jämfört med andra halvåret 2012 sjönk priserna för alla sex kundgrupperna.

4B. Elpriser för industrikunder, undersökningsmetod fr.o.m. 2007

Electricity prices for industrial customers, method as of 2007

Genomsnittligt totalpris		Kundgrupp					
		IA	IB	IC	ID	IE	IF
Pris inkl nät och skatt (exkl. moms) öre/kWh							
2007	jan-juni	89	67	57	48	44	43
2007	juli-dec	89	70	61	54	49	48
2008	jan-juni	104	75	65	58	52	52
2008	juli-dec	117	86	76	68	61	61
2009	jan-juni	124	83	72	64	57	54
2009	juli-dec	121	81	72	62	58	52
2010	jan-juni	131	89	79	70	68	64
2010	juli-dec	137	88	78	68	65	61
2011	jan-juni	144	90	80	70	64	60
2011	juli-dec	135	85	76	65	56	51
2012	jan-juni	147	82	72	63	56	48
2012	juli-dec	153	77	66	57	50	42
2013	jan-juni	127	76	69	59	53	47

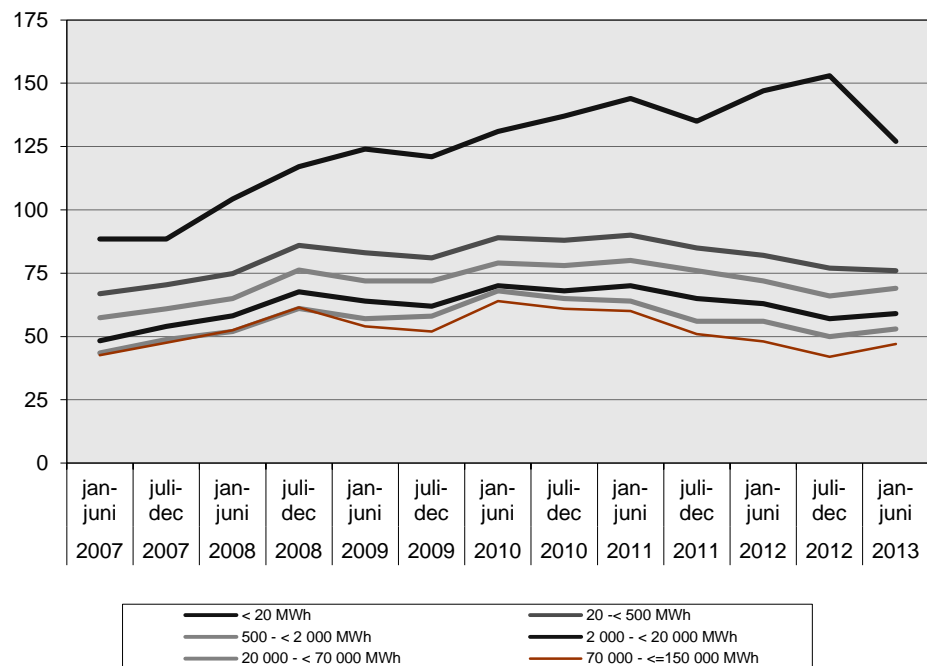
Kundindelning efter konsumtion

Grupp	Årlig konsumtion, MWh
IA	< 20
IB	20 - < 500
IC	500 - < 2 000
ID	2 000 - < 20 000
IE	20 000 - < 70 000
IF	70 000 - <=150 000

Elpriser för industrikunder, undersökningsmetod fr.o.m. 2007

Electricity prices for industrial customers, method as of 2007

Öre/kWh

**Naturgaspriset för hushållskunder sjönk första halvåret 2013**

Det genomsnittliga totalpriset på naturgas som hushållskunder betalade sjönk för de tre redovisade kundgrupperna under första halvåret 2013, jämfört med halvåret dessförinnan. Jämfört med motsvarande period året innan sjönk naturgaspriset för två och steg för en av de tre kundgrupperna.

4C. Naturgaspriser för hushållskunder, undersökningsmetod fr.o.m. 2007

Gas prices for household customers, method as of 2007

Genomsnittligt totalpris		Kundgrupp		
		D1	D2	D3
Pris inkl nät, skatt och moms öre/kWh				
2007	jan-juni	122	86	84
2007	juli-dec	121	85	84
2008	jan-juni	126	90	87
2008	juli-dec	144	102	99
2009	jan-juni	130	97	93
2009	juli-dec	149	100	93
2010	jan-juni	150	101	96
2010	juli-dec	157	101	93
2011	jan-juni	160	109	100
2011	juli-dec	169	110	101
2012	jan-juni	169	108	98
2012	juli-dec	177	108	102
2013	jan-juni	152	105	99

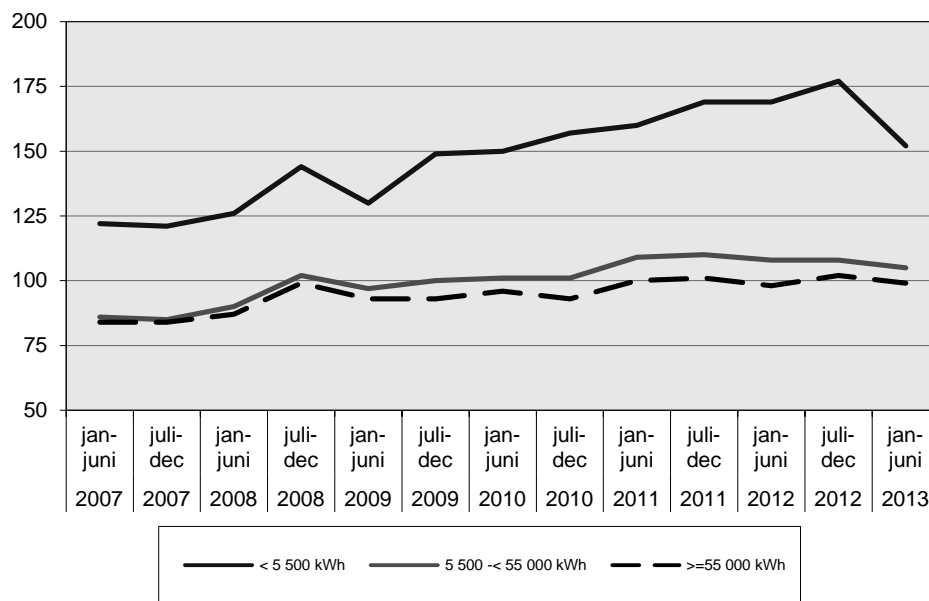
Kundindelning efter konsumtion

Grupp	Årlig konsumtion, kWh
D1	< 5 500
D2	5 500 -< 55 000
D3	>=55 000

Naturgaspriser för hushållskunder, undersökningsmetod fr.o.m. 2007

Gas prices for household customers, method as of 2007

Öre/kWh

**Sjunkande eller oförändrade naturgaspriser för industrin**

Det genomsnittliga totalpriset på naturgas som industrikunder betalade sjönk för två och var oförändrad för tre av de fem redovisade kundgrupperna under första halvåret 2013 jämfört med halvåret dessförinnan. Jämfört med första halvåret 2012 var naturgaspriserna lägre för tre av de fem kundgrupperna och högre för två under första halvåret 2013.

4D. Naturgaspriser för industrikunder, undersökningsmetod fr.o.m. 2007

Gas prices for industrial customers, method as of 2007

Genomsnittligt totalpris		Typkundsgrupp				
		I1	I2	I3	I4	I5
Pris inkl nät och skatt (exkl. moms) öre/kWh						
2007	jan-juni	50	46	41	34	..
2007	juli-dec	53	47	42	37	..
2008	jan-juni	60	54	48	44	46
2008	juli-dec	65	58	52	44	41
2009	jan-juni	56	50	43	36	36
2009	juli-dec	62	57	47	41	39
2010	jan-juni	58	51	43	41	38
2010	juli-dec	59	51	46	41	39
2011	jan-juni	59	53	46	44	39
2011	juli-dec	63	58	54	47	44
2012	jan-juni	64	55	49	44	42
2012	juli-dec	66	56	47	42	42
2013	jan-juni	65	56	47	42	41

.. Uppgift inte tillgänglig eller ej möjlig att redovisa av sekretesskäl.

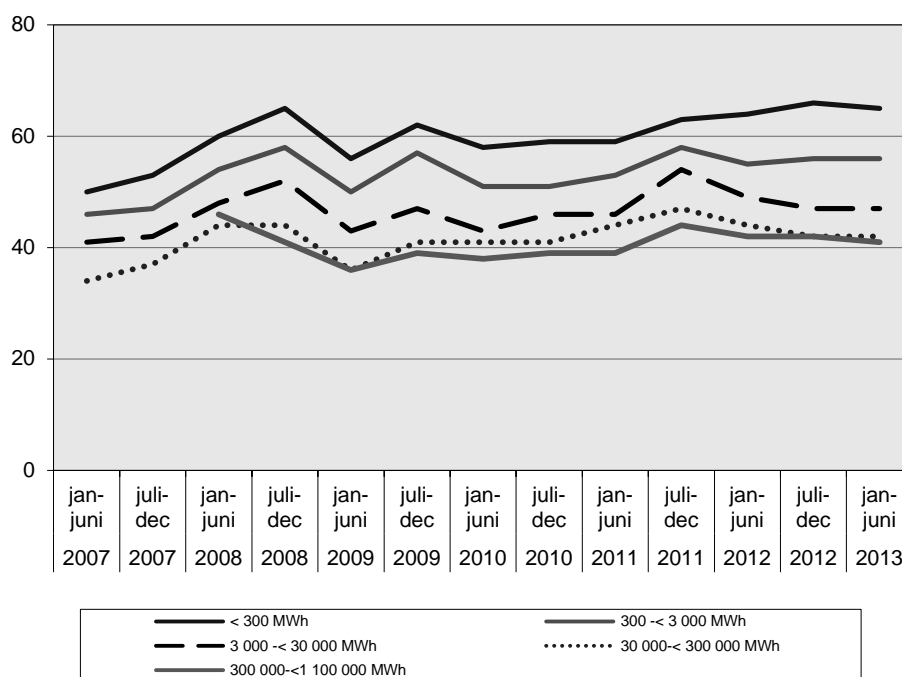
Kundindelning efter konsumtion

Grupp	Årlig konsumtion, MWh
I1	< 300
I2	300 -< 3 000
I3	3 000 -< 30 000
I4	30 000 -< 300 000
I5	300 000 -< 1 100 000

Naturgaspriser för industrikunder, undersökningsmetod fr.o.m. 2007

Gas prices for industrial customers, method as of 2007

Öre/kWh



5. Priser, Fjärrvärme och eldningsolja

Fjärrvärmepriser för flerbostadshus

SCB:s undersökning om fjärrvärmepriser för flerbostadshus är en delundersökning till Producentprisindex, PPI, vilket fastställs varje månad. Resultat från undersökningen används även i beräkningar inom Nationalräkenskaperna.

Fjärrvärmepriser för flerbostadshus avser den 15:e i varje månad.

Priserna avser flerfamiljshus som fjärrvärmeleverantörerna anser vara genomsnittliga och insamlas dels för det fasta priset och dels för det rörliga priset, som läggs ihop till ett pris i kr/MWh. 15 fjärrvärmebolag tillfrågas i undersökningen och inget bortfall förekommer, uppgiftslämnarplikt föreligger. De lämnade svaren viktas ihop till ett medelpris i kr/MWh (inkl. moms).

5A. Fjärrvärmepriser (inkl. moms) för flerbostadshus januari 2003 – september 2013. Medelvärden. Kr/MWh

District heating prices for multi-dwelling buildings
January 2003 – September 2013. Mean value SEK/MWh

Månad	Medelpris, kr/MWh										
	2003	2004	2005	2006	2007	2008	2009	2010	2011	2012	2013
Jan	616,9	664,7	688,6	692,2	705,5	732,6	769,4	786,7	799,8	858,8	888,4
Feb	619,5	664,7	688,5	693,6	705,4	735,7	769,4	786,7	799,8	858,6	888,2
Mars	619,6	657,6	682,3	687,3	705,5	735,8	769,4	786,7	799,8	852,0	876,7
April	570,2	634,3	642,5	657,2	683,0	710,7	731,5	748,7	767,7	733,8	755,7
Maj	493,8	534,4	531,2	541,0	563,2	587,1	597,5	591,3	592,1	601,2	612,5
Juni	471,3	504,4	506,4	517,8	537,6	565,9	574,9	568,5	583,7	554,2	563,9
Juli	480,1	505,6	506,4	517,8	537,6	566,0	574,9	568,5	583,7	553,5	563,2
Aug	480,0	505,5	506,3	517,7	537,6	566,0	574,9	570,5	583,7	553,5	563,2
Sept	480,0	514,0	528,3	541,7	561,9	594,1	603,1	597,9	621,6	598,0	609,2
Okt	547,6	582,9	598,6	618,3	634,6	682,6	723,8	747,2	760,3	729,3	
Nov	598,7	656,9	682,5	688,6	699,7	730,3	743,5	766,5	767,7	736,7	
Dec	634,6	665,0	688,7	695,0	706,2	736,4	769,4	788,7	799,8	857,7	

Fjärrvärmepriset för flerbostadshus har i allmänhet varit högre varje månad jämfört med motsvarande månad året innan under den redovisade perioden från 2002 och framåt. Undantag från detta förekom med sjunkande fjärrvärmepriser under maj – september 2010. Därefter har priset fortsatt att stiga fram till april 2012 då det på nytt blev lägre priser än för motsvarande månad året innan.

Fr.o.m. december 2012 har priserna återigen stigit.

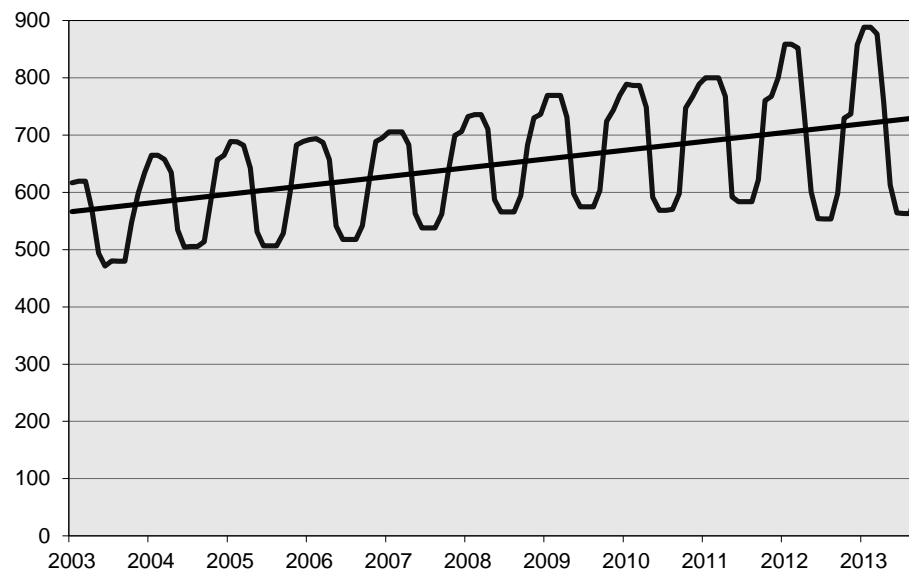
Under tredje kvartalet 2013 fortsatte priserna att stiga, jämfört med motsvarande månader förra året. Prishöjningen under kvartal 3 har emellertid varit fortsatt relativt låg. Vid utgången av kvartal tre, i september 2013, var priset 11,2 kr/MWh (1,9 procent) högre jämfört med september 2012.

Fjärrvärmepriset hos vissa av de större leverantörerna varierar med relativt kraftiga skillnader över året, och detta får också genomslag i statistiken. Priset är lägst under juni – augusti och högst under december – mars.

Fjärrvärmepreiser för flerbostadshus januari 2003 – september 2013.**Medelvärden. Kr/MWh**

District heating prices for multi-dwelling buildings January 2003 – September 2013. Mean value. SEK/MWh

Medelpris, kr/MWh

**Pris för eldningsolja till villakunder. Priserna för jan – mars 2013 korrigerade 2014-01-16**

Pris för eldningsolja till villakunder hämtas från en delundersökning till Konsumentprisindex, KPI. Priserna avser den 15:e i varje månad. Priser insamlas för eldningsolja klass 1. Priser samlas in för grundpris samt eventuella ortstilllägg och rabatter. De lämnade svaren viktas ihop till ett medelpris, inkl. skatt och moms.

Totalpriset på eldningsolja steg under tredje kvartalet 2013 jämfört med kvartalet innan. I september i år noterades priset till 13 361 kr/m³. Jämfört med september 2012 innebar det emellertid en sänkning med 748 kr/m³ (5,3 procent).

5B. Pris för eldningsolja (inkl. skatt och moms) till villakunder januari 2003 – september 2013

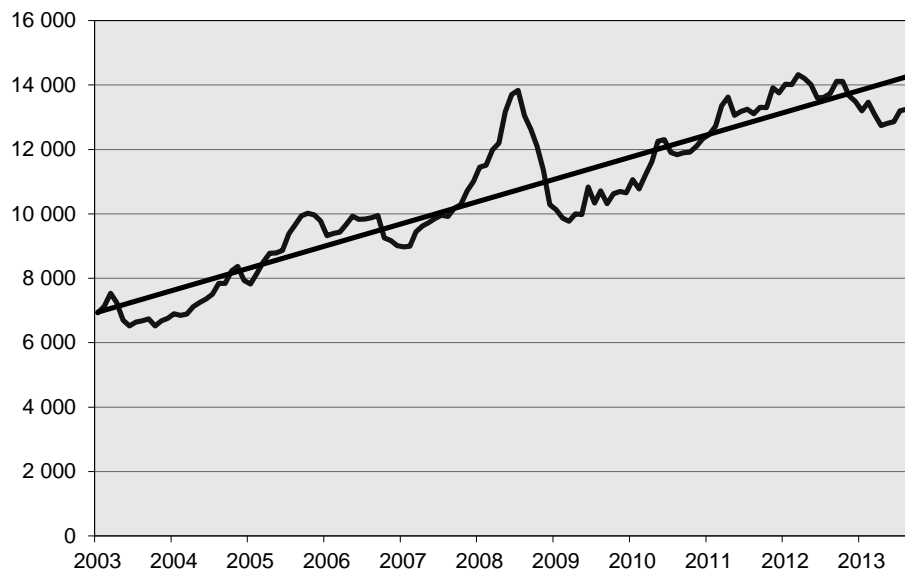
Heating oil prices for customers in detached houses
January 2003 – September 2013

	Medelpris kr/ m ³										
Månad	2003	2004	2005	2006	2007	2008	2009	2010	2011	2012	2013
Jan	6 926	6 900	7 825	9 320	8 980	11 453	10 129	11 064	12 463	14 023	13 204
Feb	7 126	6 846	8 155	9 389	8 998	11 506	9 868	10 774	12 720	14 017	13 464
Mars	7 533	6 886	8 505	9 437	9 442	11 985	9 768	11 215	13 362	14 321	13 081
April	7 243	7 114	8 775	9 668	9 620	12 192	9 999	11 623	13 627	14 206	12 744
Maj	6 704	7 245	8 786	9 930	9 728	13 171	9 982	12 253	13 064	14 009	12 812
Juni	6 521	7 355	8 868	9 835	9 856	13 704	10 835	12 301	13 178	13 596	12 862
Juli	6 637	7 504	9 388	9 836	9 956	13 835	10 340	11 907	13 244	13 620	13 202
Aug	6 682	7 843	9 653	9 883	9 922	13 052	10 719	11 835	13 111	13 739	13 249
Sept	6 739	7 845	9 942	9 951	10 177	12 623	10 314	11 894	13 308	14 109	13 361
Okt	6 520	8 234	10 020	9 249	10 290	12 101	10 625	11 921	13 303	14 110	
Nov	6 681	8 369	9 969	9 176	10 716	11 360	10 699	12 096	13 914	13 666	
Dec	6 761	7 932	9 776	9 015	11 017	10 287	10 655	12 336	13 756	13 489	
Medel-tal året	6 839	7 506	9 139	9 557	9 892	12 272	10 328	11 768	13 254	13 909	

**Pris för eldningsolja till villakunder januari 2003 – september 2013.
Priserna för jan – mars 2013 korrigerade 2014-01-16.
Medelvärden. Kr/m³**

Heating oil prices for customers in detached houses
January 2003 – September 2013. Mean value. SEK/ m³

Medelpris, kr/m³



6. Skatter och exempel på årskostnader

Utöver utgifter för överförd och använd energi tillkommer för energianvändaren att betala gällande skatter på energiområdet. Dessutom tillkommer moms (avdragsgill för företag) på summan av priset för använd och överförd energi och för de särskilda energiskatterna. I tablerna 6A och 6B anges skatter för 2012 och 2013 som direkt eller indirekt påverkar totalnivån för de energipriser som är aktuella i denna publikation. För bränslen och drivmedel finns t.ex. flera skattesatser, som varierar av olika skäl. För mer detaljerad information hänvisas till Skatteverket:

www.skatteverket.se/foretagorganisationer/skatter/punktskatter/energiskatter

I tablernas kolumner ”Total skatt” är i förekommande fall flera typer av punktskatter hopslagna, t.ex. energiskatt och koldioxidskatt. Några förändringar har gjorts fr.o.m. 2013 av de skattesatser som redovisas här, jämfört med 2012.

Punktskatt på elanvändning har funnits i Sverige sedan 1951. Den allmänna elskatten har ändrats vid varje årsskifte under ett stort antal år, med som regel höjningar. Fr.o.m. 1 januari 2013 höjdes den allmänna elskatten med 0,3 öre/kWh till 29,3 öre/kWh med undantag för ett antal kommuner i norra Sverige. Dessa har sedan tidigare lägre elskatt och fick en höjning fr.o.m. 1 januari 2013 med 0,2 öre/kWh till 19,4 öre/kWh. För elanvändning i vissa industriella processer och i växthus är elskatten oförändrad med 0,5 öre/kWh, vilket den varit sedan den infördes 1 juli 2004.

6A. Allmänna energi- och miljöskatter under 2012 och 2013

General energy and environment taxes 2012 and 2013

	2012		2013		Förändring	
	Total skatt i kronor	Skatt öre/kWh	Total skatt i kronor	Skatt öre/kWh	öre/kWh	procent
Bränslen						
Eldningsolja 1, kr/m ³ (<0,05 % svavel)	3 919	39,4	3 910	39,3	-0,1	-0,3
Kol, kr/ton (0,5% svavel)	3 469	45,9	3 462	45,9	-0,1	-0,2
Naturgas, kr/1000 m ³	3 225	29,3	3 219	29,3	0,0	0,0
<i>Elanvändning</i>						
El, norra Sverige, öre/kWh ¹⁾		19,2		19,4	0,2	1,0
El, övriga Sverige, öre/kWh		29,0		29,3	0,3	1,0
<i>Industri</i>						
Elanvändning, industriella processer + växthus, öre/kWh		0,5		0,5	0,0	0,0

Anm: Utöver skatterna tillkommer moms med 25% (avdragsgill för företag och industri)

Källa: Skatteverket, Energimyndighetens bearbetning

- 1) Norrbottens län – Samtliga kommuner
 Västerbottens län – Samtliga kommuner
 Jämtlands län – Samtliga kommuner
 Västernorrlands län – Sollefteå, Ånge och Örnsköldsviks kommuner
 Gävleborgs län – Ljusdals kommun
 Dalarnas län – Malung-Sälén, Mora, Orsa och Älvdalens kommuner
 Värmlands län – Torsby kommun

6B. Energi och miljöskatter för industri, jordbruk, skogsbruk och vattenbruk 1 januari 2013 jämfört med 1 januari 2012

Energy and environment taxes for industry, agriculture, forestry and aquaculture 1 January 2012 compared to 1 January 2011

Bränslen	2012		2013		Förändring	
	Total skatt i kronor	Skatt, öre/kWh	Total skatt i kronor	Skatt, öre/kWh	öre/kWh	i procent
Eldningsolja 1, kr/m ³ (<0,05 % svavel)	1 176	11,8	1 173	11,8	0,0	0
Kol, kr/ton (0,5% svavel)	1 146	15,2	1 144	15,1	-0,1	-0,2
Naturgas, kr/1000 m ³	968	8,8	966	8,8	0,0	0

Källa: Skatteverket, Energimyndighetens bearbetning

Det kan ofta vara svårt att se de ingående delarna av ett totalt pris för energi. Inte minst gäller det priserna för el vilka varierar beroende på typ av kund, avtalsform, volym använd el och vald elleverantör (elhandlare). Den geografiska belägenheten avgör också elskatten för vanliga elkonsumenter. I syfte att förklara hur stor andel elnätspris, elenergipris, energiskatt resp. moms utgör av det totala elpriset beskrivs tre exempel.

I tablå 6C med åtföljande diagram visas årskostnaden för el under 2013 för tre typkunder. De angivna priserna är tagna från avsnitt 1 och 2 och är enbart giltiga för dessa tre exempel. I exemplen har det genomsnittliga elenergipriset för 1-årsavtal i januari i år använts, i likhet med tidigare års beräkningar. Ökat elnätspris och höjd energiskatt bidrar till förändrad totalkostnad. I exemplen beräknas skatten efter den högsta skattesatsen, vilken gäller för den stora merparten av kommuner i Sverige. På liknande sätt kan årskostnaden för andra typkunder och avtalsformer beräknas.

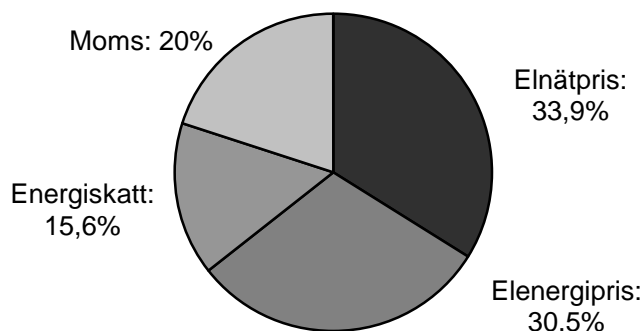
6C. Exempel på årskostnad under 2013 för el för tre typkunder i Sverige (ungefär motsvarande i elområde SE3) som antas ha ett 1-årsavtal avseende kalenderåret 2013

Example of yearly cost in 2013 for electricity and three types of customers in Sweden who are assumed to have a 1-year contract for the calendar year 2013

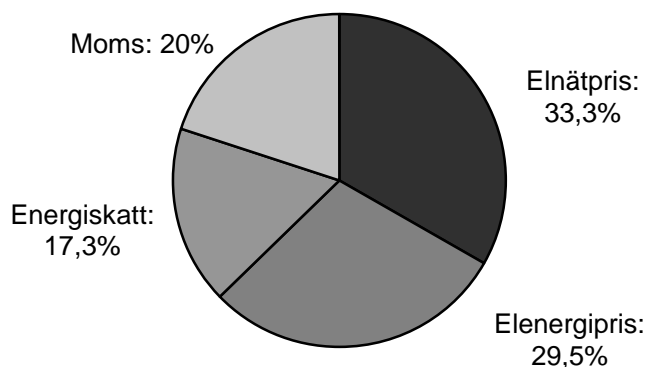
Typkund	Elnätpris	Elenergipris	Summa före skatter	Energiskatt	Moms 25% pålägg	Summa skatter	Totalt pris inkl. skatter
Lägenhet med årsförbrukning 2 000 kWh							
- pris öre/kWh	63,7	57,4	121,1	29,3	37,6	66,9	188,0
- pris i kr	1 274	1 148	2 422	586	752	1 338	3 760
- andel i procent av totalpriset	33,9	30,5	64,4	15,6	20,0	35,6	100,0
Villa utan elvärme med årsförbrukning 5 000 kWh							
- pris öre/kWh	56,4	50,0	106,4	29,3	33,9	63,2	169,6
- pris i kr	2 820	2 500	5 320	1 465	1 696	3 161	8 481
- andel i procent av totalpriset	33,3	29,5	62,7	17,3	20,0	37,3	100,0
Villa med elvärme, årsförbrukning 20 000 kWh							
- pris öre/kWh	29,3	46,3	75,6	29,3	26,23	55,53	131,13
- pris i kr	5 860	9 260	15 120	5 860	5 245	11 105	26 225
- andel i procent av totalpriset	22,35	35,3	57,65	22,35	20,0	42,35	100,0

Fördelning i procent av årskostnaden 2013 för en lägenhetskund i Sverige (elområde SE3) med årsförbrukning på 2 000 kWh och 1-årsavtal

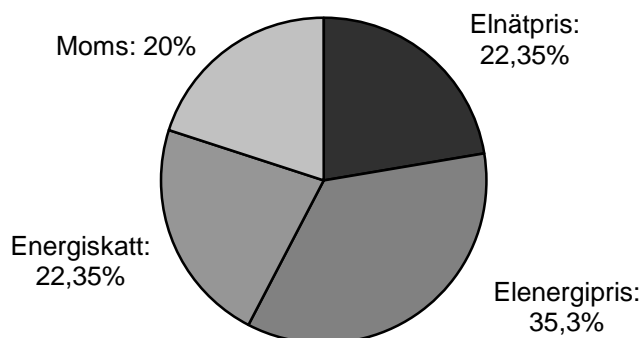
Distribution in percent of annual cost 2013 for a customer in an apartment in southern Sweden with annual usage of 2 000 kWh and 1-year contract

**Fördelning i procent av årskostnaden 2013 för en villakund utan elvärme i Sverige (elområde SE3) med årsförbrukning på 5 000 kWh och 1-årsavtal**

Distribution in percent of annual cost 2013 for a customer in a detached house without electric heating in southern Sweden with an annual usage of 5 000 kWh and a 1-year contract

**Fördelning i procent av årskostnaden 2013 för en villakund med elvärme i Sverige (elområde SE3) med årsförbrukning på 20 000 kWh och 1-årsavtal**

Distribution in percent of annual cost 2013 for a customer in a detached house with electric heating in southern Sweden with an annual usage of 20 000 kWh and a 1-year contract



I tablå 6D jämförs årskostnaden för åren 2012 och 2013 med samma exempel som finns i tablå 6C. Den beräknade totala årskostnaden för de tre exemplen minskar med 1,4 – 3,3 procent för 2013 jämfört med året innan. Detta beror främst på att erbjudet elenergipris för 1-årsavtal, som används i exemplen, var 7,4 – 9,0 procent lägre i januari 2013 jämfört med januari 2012. Det höjda elnätpriset och den höjda energiskatten påverkar kostnaderna uppåt men sänkt elenergipris och minskad moms påverkar nedåt i större utsträckning med sänkta totala kostnader som följd.

Observera att detta är fortfarande endast exempel på kostnad för tre typkunder som antas ha exakt samma typ av avtal under både 2012 och 2013. Generella slutsatser för hela elmarknaden under ett år kan vara olämpliga att dra från dessa exempel. Den exemplifierade avtalsformen (1-årsavtal) innehas f.n. endast av cirka 18 procent av samtliga elkunder. Uppgift om exakt andel 1-årsavtal för de angivna typkunderna saknas, den kan vara både högre eller lägre än 18 procent.

6D. Jämförelse av årskostnad för el mellan 2012 och 2013 för de tre exemplifierade typkunderna i tablå 6C.

Example of yearly costs between 2012 and 2013

Typkund	Elnät- nät- pris	Ele- nergipri- s	Summa före skatter	Ener- giskatt	Moms 25% pålägg	Summa skatter	Totalt pris inkl. skatter
Lägenhet med årsförbrukning på 2 000 kWh							
- pris i kr 2012	1232	1240	2472	580	763	1343	3815
- pris i kr 2013	1274	1148	2422	586	752	1338	3760
- förändring i kr	42	-92	-50	6	-11	-5	-55
- förändring i procent	3,4	-7,4	-2,0	1,0	-1,4	-0,4	-1,4
Villa utan elvärme med årsförbrukning på 5 000 kWh							
- pris i kr 2012	2705	2725	5430	1450	1720	3170	8600
- pris i kr 2013	2820	2500	5320	1465	1696	3161	8481
- förändring i kr	115	-225	-110	15	-24	-9	-119
- förändring i procent	4,3	-8,3	-2,0	1,0	-1,4	-0,3	-1,4
Villa med elvärme, årsförbrukning på 20 000 kWh							
- pris i kr 2012	5720	10 180	15 900	5 800	5 425	11 225	27 125
- pris i kr 2013	5860	9260	15120	5860	5245	11 105	26 225
- förändring i kr	140	-920	-780	60	-180	-120	-900
- förändring i procent	2,4	-9,0	-4,9	1,0	-3,3	-1,1	-3,3

7. Byten av elleverantör (elhandelsföretag), korrigerad 2014-01-09

Tablå 7A och diagrammet nedan visar antal byten av elleverantör (elhandelsföretag) som kunder gjort till sin elanläggning (i bostad, företag etc.). Varje elanläggning som får en annan elleverantör räknas som ett byte. Bytena administreras av företag med nätkoncession för el. Tabellen visar antal byten per månad med fördelning efter kundkategori (hushåll resp. andra). Uppgifter finns insamlade sedan april 2004. Alla uppgifter ligger också inlagda i en statistikdatabas som kan nås via SCB:s webb.

Smärre revideringar av tidigare lämnade uppgifter sker regelmässigt av denna statistik.

7A. Antal byten av elleverantör efter kundkategori januari 2012 – september 2013 Prel. uppgifter

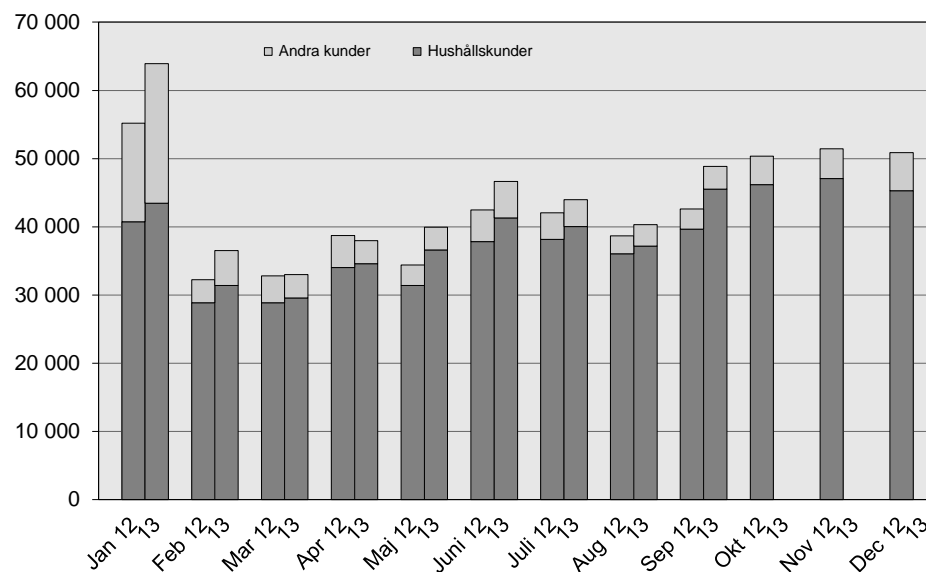
Number of switches of suppliers by customer category.
January 2012 – September 2013. Prel. data

År	Månad	Hushållskunder	Andra kunder	Totalt
2012	januari	40 729	14 464	55 193
	februari	28 874	3 391	32 265
	mars	28 863	3 923	32 786
	april	34 049	4 666	38 715
	maj	31 377	3 046	34 423
	juni	37 833	4 647	42 480
	juli	38 140	3 907	42 047
	augusti	36 042	2 616	38 658
	september	39 637	2 990	42 627
	oktober	46 165	4 184	50 349
	november	47 077	4 355	51 432
	december	45 267	5 597	50 864
2013	januari	43 475	2 0435	63 910
	februari	31 393	5 130	36 523
	mars	29 552	3 429	32 981
	april	34 598	3 373	37 971
	maj	36 591	3 368	39 959
	juni	41 308	5 330	46 638
	juli	40 039	3 933	43 972
	augusti	37 159	3 159	40 318
	september	45 537	3 298	48 835

Antal byten av elleverantör som gjorts januari 2012 – september 2013 efter kundkategori

Number of switches of suppliers by customer category.
January 2012 – September 2013

Antal byten



Den beräknade bytesvolymen för de kunder som bytt elleverantör är vanligen högst i januari. Förklaringen till detta är att kategorin Andra kunder dvs. företag m.fl. icke hushållskunder har, jämfört med hushållen, en mycket stor elanvändning.

7B. Beräknad bytesvolym i GWh efter kundkategori och tid

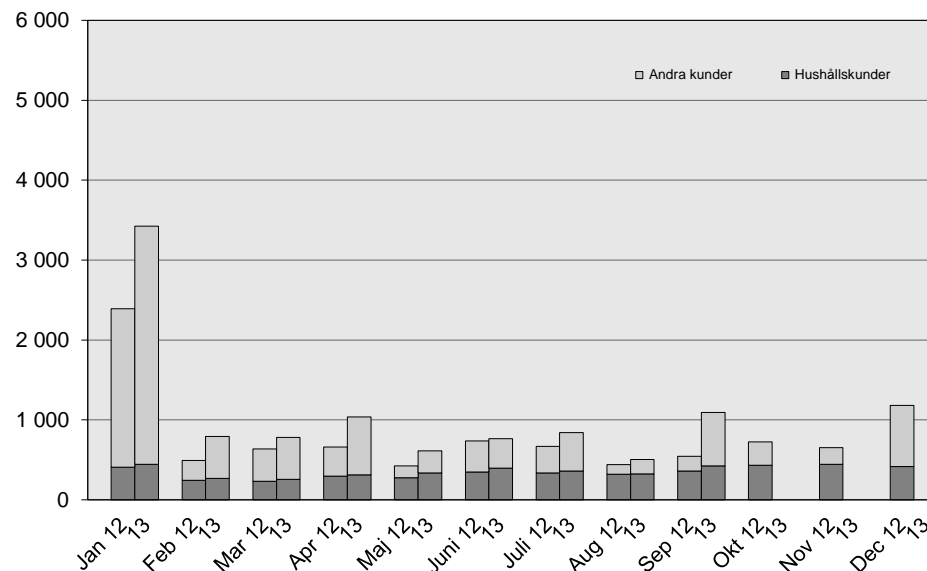
Estimated volume of switches in GWh by customer category and time

År	Månad	Hushållskunder	Andra kunder	Totalt
2012	januari	409	1 981	2 390
	februari	245	246	491
	mars	232	404	636
	april	296	366	662
	maj	274	151	425
	juni	349	387	736
	juli	338	332	670
	augusti	320	122	442
	september	360	185	545
	oktober	434	292	726
	november	443	211	654
	december	415	768	1 183
2013	januari	444	2 980	3 424
	februari	266	525	791
	mars	257	524	781
	april	311	725	1 036
	maj	336	275	611
	juni	398	366	764
	juli	361	479	840
	augusti	325	181	506
	september	423	670	1 093

Beräknad bytesvolym i GWh efter kundkategori januari 2012 – september 2013

Estimated volume of change in GWh by customer category
January 2012 - September 2013

Bytesvolym i GWh



Hushållssektorns antal byten av elleverantör uppgick preliminärt till 122 735 under tredje kvartalet 2013. Det innebär en ökning med 8 procent jämfört med tredje kvartalet 2012.

För de senaste fyra kvartalen, kv 4 2012 – kv 3 2013, registrerades 478 161 byten vilket innebär en ökning med 3 procent jämfört med motsvarande period dessförinnan.

För andra kunder, främst företag, offentliga organ och organisationer, noteras antalet byten under kv 3 2013 till 10 390, en ökning med 9 procent jämfört med motsvarande kvartal 2012. För de senaste fyra kvartalen har antalet byten för båda kundgrupperna tillsammans ökat med 4 procent jämfört med de fyra kvartalen dessförinnan, till 543 752. Detta innebär att omkring 10 procent av landets cirka 5,3 miljoner uttagspunkter för el (elanläggningar med unikt anläggningsnummer) fått ny elleverantör under de senaste 4 kvartalen. I allmänhet har hushållskunderna endast en elanläggning som de kan byta elleverantör till, men vissa har flera, t.ex. också vid fritidshus. Ett företag eller offentligt organ har ofta ett flertal elanläggningar som de kan byta elleverantör till.

För hushållskunder ökade den totala elvolymen som omfattades av leverantörsbyten med 9 procent och den genomsnittliga elvolymen per byte ökade med 1 procent kvartal 3 2013 jämfört med motsvarande kvartal året innan. För de senaste fyra kvartalen, uppgick genomsnittsvolymen till 9 229 kWh/år (9,2 MWh/år) för de hushåll som bytt elleverantör.

7C. Antal byten, beräknad total årsvolym för dessa och genomsnittlig årsvolym per byte. Preliminära uppgifter

Number of switches, estimated total annual volume for these switches and average annual volume per switch. Preliminary information

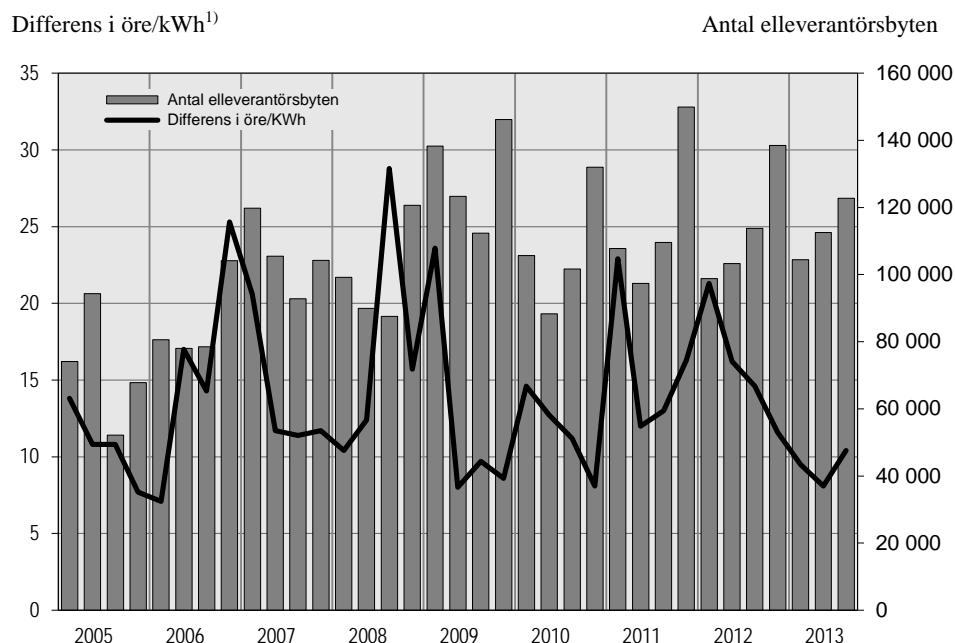
	Kvartal		För- ändr. %	Fyra kvartal		För- ändr. %
	Kv 3 2012	Kv 3 2013		Kv 4 2011 - Kv 3 2012	Kv 4 2012 - Kv 3 2013	
Antal byten efter kundkategori						
Hushållskunder	113 819	122 735	8	465 451	478 161	3
Andra kunder	9 513	10 390	9	58 969	65 591	11
Summa	123 332	133 125	8	524 420	543 752	4
Beräknad total årsvolym i GWh ¹⁾ efter kundkategori						
Hushållskunder	1 018	1 109	9	4 385	4 413	1
Andra kunder	639	1 330	108	5 751	7 996	39
Summa	1 657	2 439	47	10 136	12 409	22
Beräknad genomsnittlig årsvolym per byte i MWh ¹⁾ efter kundkategori						
Hushållskunder	8,9	9,0	1	9,4	9,2	-2
Andra kunder	67,2	128,0	91	97,5	121,9	25

1) Se information om energienheter på sidan 40.

Nedanstående diagram visar antalet hushållskunder som bytt elhandelsföretag per kvartal. Som jämförelse visas den prisdifferens som funnits mellan högsta och lägsta pris hos elhandelsföretagen för ett 1-års avtal till en villakund med elvärme. Denna kundkategori har stor elanvändning och är vanligen mer pris-känslig än kunder med liten elanvändning.

Hushållskunders leverantörsbyten i förhållande till prisskillnaden mellan elhandelsföretagens erbjudna 1-årsavtal till villakunder med elvärme. Kvartal 1 2005 – kvartal 3 2013.

Trends for supplier switches and price differences



1) Differens mellan högsta och lägsta pris avser den 1:a dagen i respektive kvartal fram t.o.m. 1:a kvartalet 2013. Fr.o.m. 2:a kvartalet 2013 avser det den 15:e dagen i respektive kvartal samt differensen inom elområde 3.

8. Byten av naturgasleverantör

Naturgasnätet i Sverige sträcker sig längs västkusten, från Trelleborg i söder till Stenungssund i norr och med en ledning från Halland till Gnosjö i Småland. Naturgasen distribueras f.n. till ett trettiotal kommuner. Naturgasmarknaden domineras av ett fåtal aktörer, såväl inom nät- som handelsverksamheten. En naturgasanvändare kan byta gasleverantör (gashandlare) men inte gasnätföretag.

För att följa kundaktiviteter på naturgasområdet efter avregleringen år 2007 genomför SCB en undersökning, med början år 2008, om kvartalsvisa byten av naturgasleverantör. Även denna undersökning görs på uppdrag av Energimyndigheten. Första året inhämtades uppgifter endast om antal anläggningar som berördes av kundbytena. Från och med år 2009 utökades undersökningen till att också omfatta och redovisa antal kunder som byter leverantör. Undersökningen tillfrågar nätföretag som innehar den del av nätet i vilken distributionen av naturgasen till slutkunderna sker, dessa företag administrerar bytena.

Under tredje kvartalet 2013 bytte 58 hushåll och 17 övriga kunder naturgasleverantör. För övriga kunder omfattade leverantörsbytena 21 anläggningar. Jämfört med tredje kvartalet 2012 ökade antalet anläggningar som berördes av bytena för hushåll, från 45 till 58. För övriga kunder minskade däremot antalet anläggningar som fick ny leverantör från 25 till 21. Totalt sett ökade antalet byten kv 3 2013 med 9 jämfört med motsvarande kvartal 2012.

8A. Antal byten av naturgasleverantör under kv 1 2010 – kv 3 2013.

Reported switches of natural gas suppliers during Q1 2010 – Q3 2013.

		Antal byten, berörda anläggningar.	
		Hushållskunder	Övriga kunder
2010	Kvartal 1	61	72
	Kvartal 2	58	33
	Kvartal 3	62	18
	Kvartal 4	85	49
2011	Kvartal 1	101	57
	Kvartal 2	88	15
	Kvartal 3	49	79
	Kvartal 4	43	26
2012	Kvartal 1	59	103
	Kvartal 2	30	22
	Kvartal 3	45	25
	Kvartal 4	24	54
2013	Kvartal 1	36	73
	Kvartal 2	45	32
	Kvartal 3	58	21

Fakta om statistiken

Elnätpris

Elnätpriser för typkunder har inhämtats från de till Energimarknadsinspektionen inrapporterade nättarifferna och som sammanställts i årsrapporter. Undersökningen omfattar samtliga nätkoncessionsinnehavare för el som bedrev nätverksamhet i form av lokala nät den 1 januari 2013. Redovisningen i denna publikation avser följande typkunder:

Typkund 1	<i>Lägenhet</i> med årsförbrukning på 2 000 kWh.
Typkund 2	<i>Villa (utan elvärme)</i> med årsförbrukning på 5 000 kWh.
Typkund 3	<i>Villa (med elvärme)</i> med årsförbrukning på 20 000 kWh.
Typkund 4	Abonnent som bedriver <i>jord- eller skogsbruk</i> jämte anslutet hushåll med årsförbrukning om 30 000 kWh.
Typkund 5	<i>Näringsverksamhet</i> med årsförbrukning 100 MWh.
Typkund 6	<i>Småindustri</i> eller motsvarande med årsförbrukning på 350 MWh.

Redovisning för typkund 5 och 6 slopad fr.o.m. 2012

Beroende på ändrad indelning fr.o.m. 2012 av typkund 5, näringsverksamhet och typkund 6, småindustri kan ej längre elnätpriser som är jämförbara redovisas. Därför slopas redovisning för 2012 och därefter för typkund 5 och 6 tills vidare. För mer information se:

www.energimarknadsinspektionen.se/sv/Publikationer/Arssrapporter/

Statistiska mått

Priserna redovisas i tablå 1B som medelvärde, median och kvartiler av pris per kWh. Medelvärdet är ovägt och tar således inte hänsyn till företagens marknadsandelar. Medianen är variabelvärdet för det mittersta företaget då företagen ordnats efter variabelns storlek. Hälften av företagen har ett värde som är lägre än medianen och den första hälften av företagen ett värde som är högre. På motsvarande sätt har 25 procent av företagen ett värde som ligger i den nedre kvartilen och 25 procent av företagen ett värde som ligger i den övre kvartilen.

Elenergipris – undersökning enligt nationella krav

Förändringar i undersökningen under 2011 - 2013

Fr.o.m. 1 november 2011 är Sverige indelat i fyra elprisområden (elområden). Elenergipriserna skiljer sig åt mellan elområdena. I elområde SE3 återfinns cirka 68 procent av landets elanläggningar (uttagspunkter för el med unikt anläggningsnummer). I elområde SE1, elområde SE2 och elområde SE4 återfinns resterande 3, 8 respektive 21 procent av uttagspunkterna. Se karta över elområdena på sidan 46.

Under perioden november 2011 – mars 2013 lämnades särskilda instruktioner till uppgiftslämnarna om vilka prisuppgifter som skulle lämnas till SCB för beräkning av medelpriser för hela Sverige. Omkring 70 elhandelsföretag, med elförsäljning över hela landet, ingick i undersökningen.

För att tillgodose de nya nationella behov av faktaunderlag som uppkommit, har ett arbete pågått som syftar till att redovisa statistik med elenergi priser fördelat på elområden. Detta arbete har slutförts under våren 2013 och fr.o.m. april 2013 redovisas ny statistik över elenergi priser fördelat på elområden.

Fr.o.m. april 2013 hämtas uppgifter till SCB om erbjudna elenergi priser från Elpriskollen hos Energimarknadsinspektionen. Alla elhandelsföretag är skyldiga att lämna aktuella prisuppgifter kontinuerligt till Energimarknadsinspektionen

och undersökningen har därmed utökats till en totalundersökning med cirka 100 uppgiftslämnare. Det som redovisas fr.o.m. april 2013 är erbjudet pris per den 15:e i månaden, tidigare var det per den 1:a i månaden. Tack vare att uppgifterna från Elpriskollen kan användas behöver inte företagen lämna prisuppgifter till SCB fr.o.m. april 2013. Uppgiftslämnarbördan har därmed minskat på detta område.

SCB har efter samråd med Energimyndigheten och branschorganisationen Svensk Energi valt att som medelpris för hela Sverige fr.o.m. kvartal 2 2013 använda de medelvärden som beräknats för elområde 3. Särskilda studier och jämförelser har visat att dessa medelvärden ligger mycket nära eller sammanfaller med ett beräknat vägt medelpris för hela Sverige.

Även om ny metodik och nytt utökad urval används vid medelprisberäkningarna fr.o.m. andra kvartalet 2013 kan jämförelser göras med tidigare perioder. Man bör emellertid beakta att metodförändringarna haft viss resultatpåverkan, vilken framkommer vid metodbytet. Därefter spelar metodförändringen mindre roll.

Varje månad görs en separat insamling av hur elkunderna fördelas efter avtalstyper på elområden samt hur många elavtal som omförhandlats. Denna insamling ombesörjs av SCB via en webb-enkät till de berörda ca 100 elhandlarna (=totalundersökning). Tidigare, före april 2013, ingick ca 70 företag, endast de som hade försäljning över hela landet. SCB redovisar varje månad på webben hur avtalen fördelas, dels på elområden och dels för hela riket.

Sammanfattningsvis konstateras att den statistik som redovisas fr.o.m. andra kvartalet 2013 i huvudsak är jämförbar med tidigare statistik.

Ingående variabler från april 2013

Undersökningen omfattar de företag som vid aktuell tidpunkt sålde el till kunder och som lämnar uppgifter till Elpriskollen. Statistiken avser elenergi priser exkl. skatter som erbjuds kunderna av elleverantörerna (elhandelsföretagen).

Elenergi priserna har samlats in i form av fast och rörlig avgift. Priserna är angivna exklusive elenergiskatt och mervärdeskatt och redovisas enligt samma typkundsindelning som finns ovan under rubriken elnätpris med undantag för typkund 5 och 6. Dessa kunder har en stor elanvändning och prisberäkningar med Elpriskollens data, som är riktad mot hushållen i första hand, blir alltför osäkra och tas ej med.

Priset på el har angivits för de sex avtalstyperna *tillsvidarepris, avtal om rörligt pris, 1-årsavtal, 2-årsavtal, 3-årsavtal och övrig avtal*.

För elhandelsföretagen har förutom erbjudna priser, uppgifter om antal kunder totalt och antal kunder per avtalstyp ingått i undersökningen.

Statistiken över elenergi priser används bland annat av elkonsumenter och företrädare för dessa för jämförelser av priser.

Statistiska mått

Priserna redovisas i tabellerna som ovägda medelvärden, öre/kWh.

Insamling

Uppgifter om alla aktuella elenergi priser erhålls varje månad till SCB från Elpriskollen vid Energimarknadsinspektionen.

Via en webbenkät från SCB insamlas varje månad uppgifter om kundfördelning och antal omförhandlade avtal. En påminnelse har skickats ut till de uppgiftslämnare som inte besvarat webb-blanketten. Det partiella bortfallet åtgärdas med hjälp av telefonkontakt.

Nätpris för naturgas

Undersökningen genomförs fr.o.m. år 2008 för att följa prisutvecklingen på naturgasområdet efter avregleringen år 2007. Meningen är att, via enkätunder-

sökning riktad till ägare av naturgasnät, få kännedom om nätavgifter den 1 januari för olika typkunder/förbrukarkategorier för hushålls- och industrikunder. Undersökningen genomförs av SCB på uppdrag av Statens energimyndighet, som är ansvarig för den officiella energistatistiken i Sverige.

El- och gaspriser enligt EG-direktiv

Undersökningen har genomförts sedan 1997 och regleras i ett EG-direktiv 90/377/EEC. Från och med undersökningstillfället den 1 juli 2007 har en ny insamlingsmetod tillämpats. Metoden blev reglerad inom hela EU från den 1 januari 2008, men Sverige valde att följa förslaget redan den 1 juli 2007.

Den nya och tidigare metoden beskrivs utförligt i en rapport som finns både på Energimyndighetens och SCB:s webbplats.

Den största metodförändringen är att genomsnittliga priser för den senaste 6-månadersperioden nu efterfrågas. Tidigare undersökningar avsåg punktpriser på bestämda datum. Regleringen i EG-direktivet avser industriella slutförbrukare medan den för hushållen är frivillig.

Ny metod fr.o.m. juli 2007 – avseende andra halvåret 2007

I den nya metoden inhämtas genomsnittliga priser för senaste 6-månadersperiod, tidigare gällde punktpriser på bestämda datum. Ny är också indelningen av kunder efter årlig konsumtion. Av dessa skäl är inte resultaten enligt den nya metoden helt jämförbara med tidigare metod. Vissa bedömningar av prisutvecklingen kan ändå göras.

Utsändning av blanketter har skett som tidigare och de inkomna uppgifterna har bearbetats likartat tidigare rutiner. Nytt är emellertid att uppgifter om hushållens elpriser också samlas in genom enkät till berörda uppgiftslämnare inom elsektorn. Tidigare erhöles priserna från en delundersökning till KPI.

Resultat från undersökningen publiceras på SCB:s webbplats cirka två månader efter referensdatum. Eurostat erhåller likaså resultat vid samma tidpunkt och resultaten publiceras i publikationerna Statistics in Focus och Electricity prices.

Statistikens tillförlitlighet

Undersökningen bygger på ett EG-direktiv. Detta medför att specifika svenska förhållanden inte alltid har kunnat beaktas; indelning av typkunds-kategorier är ett sådant exempel. Vissa typkunder förekommer inte hos en del företag och det har gjort det svårt för dem att lämna begärda uppgifter.

Fjärrvärmepreiser för flerbostadshus

Undersökningen om fjärrvärmepreiser för flerbostadshus är en delundersökning till Producentprisindex, PPI, vilket fastställs av SCB varje månad. Resultat från undersökningen används även i beräkningar inom Nationalräkenskaperna.

Fjärrvärmepreiser för flerbostadshus baseras på en urvalsundersökning vilken genomförs av SCB som också är statistikansvarig myndighet. Ett sannolikhetsurval av 15 fjärrvärmeföretag dras från alla företag som levererar fjärrvärme. Urvalet är gjort med PPS-metoden. Uppgiftslämnarplikt föreligger och inget bortfall förekommer.

Priserna avser ett flerfamiljshus och insamlas dels för den fasta avgiften och dels för den rörliga avgiften. Priserna är inklusive energiskatter och moms och mäts efter förbränning och leverans till kund.

Uppgifterna avser den 15:e i varje månad.

Vid beräkningen av medelpriset varje månad vägs företagens uppgifter samman till en total med vikten för respektive företag, dvs. det framräknas ett viktat medelpris. Vikten härleds från företagets årsförsäljning mätt i kvantitet. För respektive kalenderår används vikter som avser årsförsäljningen två år tidigare.

Vikterna beräknas från uppgifter som erhållits i undersökningen ”Årlig energistatistik (el, gas och fjärrvärme)” vid SCB. Dessa beräkningar är normalt klara i oktober avseende kalenderåret innan och vikterna används i kommande kalenderårs medelprisberäkningar.

Pris för eldningsolja till villakunder

Undersökningen genomförs av SCB och är en delundersökning i Konsumentprisindex, KPI. SCB är statistikansvarig myndighet.

Priset avser eldningsolja klass 1 och avser grundpris samt eventuella ortstillägg och rabatter inkl. skatt och moms. Priserna avser den 15:e i varje månad. De lämnade svaren viktas ihop till ett medelpris.

Skatter

Fr.o.m. 2008 publiceras uppgifter om förekommande skatter för de energipriser som redovisas i denna publikation. Uppgifterna är hämtade från Skatteverket och Energimyndigheten. Aktuella uppgifter för 2013 redovisas.

Byten av elhandelsföretag (elleverantör)

Undersökningen om byten av elleverantör (elhandelsföretag) ingår i den månatliga elstatistiken som produceras av SCB sedan april 2004 på uppdrag av Statens energimyndighet. Uppgiftslämnare till SCB är företag med nätkoncession för el, vilka administrerar alla byten av elleverantör. Endast de byten som gjorts genom elkundens aktiva val av ny elleverantör på befintlig adress ingår i statistiken. Byten i samband med flyttning eller orsakade av förändringar hos elleverantörerna ingår inte. Detta innebär att avtal som har omförhandlats med kundens nuvarande elleverantör inte heller ingår i statistiken.

Statistiken över byten av elhandelsföretag används för att följa kundernas aktivitet på marknaden. Intressenter är samhällets organ, näringslivets organisationer och enskilda företag.

Skyldighet att lämna uppgifter föreligger enligt lagen om den officiella statistiken (SFS 2001:99), förordningen om den officiella statistiken (SFS 2001:100), samt särskilda föreskrifter i Statens energimyndighets författningssamling (STEMFS 2006:1).

Insamlingen på SCB sker månadsvis via Internet (webb-blankett fylls i) utom i ett fåtal fall där uppgifterna kommer via e-post. Påminnelser sker via e-post eller telefon.

Undersökningsvariabler är antal byten av elhandelsföretag och beräknad årsvolym el för dessa. Alla administrerade byten som haft bytesdag under aktuell månad skall redovisas. Byten som skall rapporteras är de, vilka elkunden gör genom ett aktivt val av en ny leverantör på befintlig adress. Varje anläggning med unikt anläggnings-ID som får nytt elhandelsföretag räknas som ett byte. Byten i samband med flyttning skall inte tas med och inte heller förändringar hos elleverantörerna, t.ex. ändrade ägarförhållanden. Fördelning sker på två kundgrupper, hushållskunder och andra kunder.

Kalendermånad är referensperiod och undersökningen är en totalundersökning med nästan försumbart bortfall. Imputering tillgrips i begränsad omfattning, revidering görs när korrekt uppgift inkommer. Revidering kan vid ev. behov göras upp till 23 månader bakåt i tiden. Uppgifterna granskas med rimlighetskontroller. Utstickande eller uppenbart felaktiga värden kontrolleras med uppgiftslämnarna och rättas i förekommande fall.

Tillförlitligheten är god, de uppgiftslämnande nätbolagen är neutrala i förhållande till elhandelsföretagen, vilka antingen vinner eller förlorar en elkund.

Redovisning och publicering sker av månadsstatistiken ca 5-6 veckor efter undersökningsmånadens utgång. Publiceringstidpunkten följer upprättad publiceringsplan både vad gäller månadsredovisning och i detta kvartalsvisa Statistiska meddelande. Månadsresultat från undersökningens början redovisas i SCB:s Statistikdatabas som kan nås från: www.scb.se

Byten av naturgasleverantör

Undersökningen genomförs fr.o.m. år 2008 för att följa kundaktiviteter på naturgasområdet efter avregleringen år 2007. Meningen är att, via enkätundersökning, få kännedom om leverantörsbyten kvartalsvis för hushållskunder respektive övriga kunder. Uppgiftslämnare är nätföretag som innehar den del av nätet i vilket distributionen av naturgasen till slutkunderna sker, dessa företag administrerar bytena. Undersökningen genomförs av SCB på uppdrag av Statens energimyndighet, som är ansvarig för den officiella energistatistiken i Sverige.

Teckenförklaring

Explanation of symbols

–	Noll	Zero
0	Mindre än 0,5	Less than 0.5
0	Mindre än 0,05	Less than 0.05
..	Uppgift inte tillgänglig eller för osäker för att anges	Data not available
.	Uppgift kan inte förekomma	Not applicable
k	Korrigerad uppgift	Corrected figure
r	Reviderad uppgift	Revised figure

Energienheter

Energy units

m ³	Kubikmeter	Cubic metres
kWh	Kilowattimmar = 1 000 Wh	Kilowatt-hours = 1 000 Wh
MWh	Megawattimmar = 1 000 kWh	Megawatt-hours = 1 000 kWh
GWh	Gigawattimmar = 1 000 MWh	Gigawatt-hours = 1 000 MWh
TWh	Terawattimmar = 1 000 GWh	Terawatt-hours = 1 000 GWh

In English

About the publication in general

This quarterly Statistical Report mainly presents prices for electricity and natural gas as well as switching of electricity and natural gas suppliers. In addition, information is included about prices for heating oil to homeowners and district heating to apartment dwellers. Certain information on taxes in the energy area is presented in one section. The Swedish Energy Agency is the statistical agency for this publication and the surveys that are included in this report, except for the two surveys where Statistics Sweden is the statistical agency.

Those surveys that make up the basis for publishing are several monthly surveys, a quarterly survey, a half yearly survey and two yearly surveys. The most recent results can be compared to previous periods. Descriptions of the surveys are found at the end of the publication.

Electricity prices (excluding taxes), presentation according to national requirements

Mixed trends for electricity prices during third quarter of 2013

As of the second quarter of 2013 and as an extra assignment from the Swedish Energy Agency, Statistics Sweden will also present the estimated average value of electricity areas of the energy prices that are offered by the electricity suppliers. See map on page 50.

With the exception for standard contracts, the lowest average prices are in electricity areas 1 and 2. The prices are usually alike within areas 1 and 2 for the customer types and contract forms presented. With the exception for standard contracts, electricity area 3 generally has somewhat higher prices than areas 1 and 2, and the highest prices are found in area 4. During the third quarter, the prices in electricity area 3 have been between SEK 0.002/kWh lower to SEK 0.013/kWh higher than in electricity area 1-2, depending on the type of contract and customer. At the same time, the prices in electricity area 4 have been between SEK 0.001 - 0.019/kWh higher than electricity area 3, depending on the type of contract and customer.

Compared to the quarter before, there is a weak tendency towards reduced price differences between the electricity areas in the third quarter of 2013.

In future comparisons of average prices for all of Sweden starting in quarter 2 of 2013, the average value estimated for electricity area 3 will be used. This value has shown to be very close or coincide with an estimated weighted price for all of Sweden.

For four of the five contract forms reported here, electric energy prices rose at the end of the third quarter of 2013 compared to the quarter before. Only standard contracts had falling prices. A price comparison of the five types of contracts shows that offered prices for variable contracts were the lowest for three of the four customer types at the end of the third quarter of 2013. Only 3-year contracts for apartment dwellers were lower.

Compared to the third quarter of 2012, the offered prices were somewhat lower for four of the five contract forms at the end of the third quarter of 2013. Only prices for variable rate contracts were clearly higher.

The percentage of customers with variable rate contracts amounted to 38.3 percent in September of 2013. This is a record high percentage and implies an increase of 0.9 percentage points compared to June 2013. Compared to September 2012 this is an increase of 6.4 percentage points.

The customer group with standard contracts amounted to 17.1 percent in September 2013. This is the lowest percentage ever noted in the statistics and implies a decrease of 0.1 percentage points compared to June 2013, and a decrease of 2.0 percentage points compared to September 2012.

Prices for district heating and heating oil (including taxes) according to information from Statistics Sweden's Consumer Price Index and the Consumer Price Index (CPI)

Prices for district heating and heating oil rose during the third quarter of 2013

During the third quarter, prices for district heating continued to rise, compared to the third quarter last year. However, the price increase during the third quarter has been relatively low. At the end of the quarter in September 2013, the price was SEK 11.2/MWh (1.9 percent) higher than in September 2012.

The total price for heating oil rose during the second quarter of 2013 compared to the quarter before. The price in September was noted at SEK 13 361/m³. Compared to September 2012, this was a decrease of SEK 748/m³ (5.3 percent).

Switching electricity suppliers (electricity trading companies)

Number of switches of electricity suppliers among households increased during third quarter of 2013, (corrected 2014-01-09)

The number of switches of electricity suppliers made by households preliminarily amounted to 122 735 during the third quarter of 2013. This is an increase of 8 percent compared to the third quarter of 2012.

For the last four quarters (Q4 2012 - Q3 2013), 478 161 switches were registered, which means an increase of 3 percent compared to the corresponding period before.

For other customers, primarily companies and public organisations, the number of switches during the first quarter of 2013 was 10 390, an increase of 9 percent compared to the corresponding quarter in 2012. Over the last four quarters the number of switches for both groups of customers together has increased by 4 percent compared to the previous four quarters, amounting to 543 752 switches.

Switching natural gas suppliers

Number of switches of natural gas suppliers among households increased in third quarter of 2013

During the third quarter of 2013, 58 households and 17 other customers switched natural gas suppliers. 21 installations from other customers switched suppliers. Compared to the third quarter of last year, the number of installations affected by the switches for households increased from 45 to 58. The number of installations of other customers that switched suppliers also decreased from 25 to 21. In total, the number of switches in the third quarter of 2013 increased by 9 compared to the third quarter of 2012.

Prices for biofuel

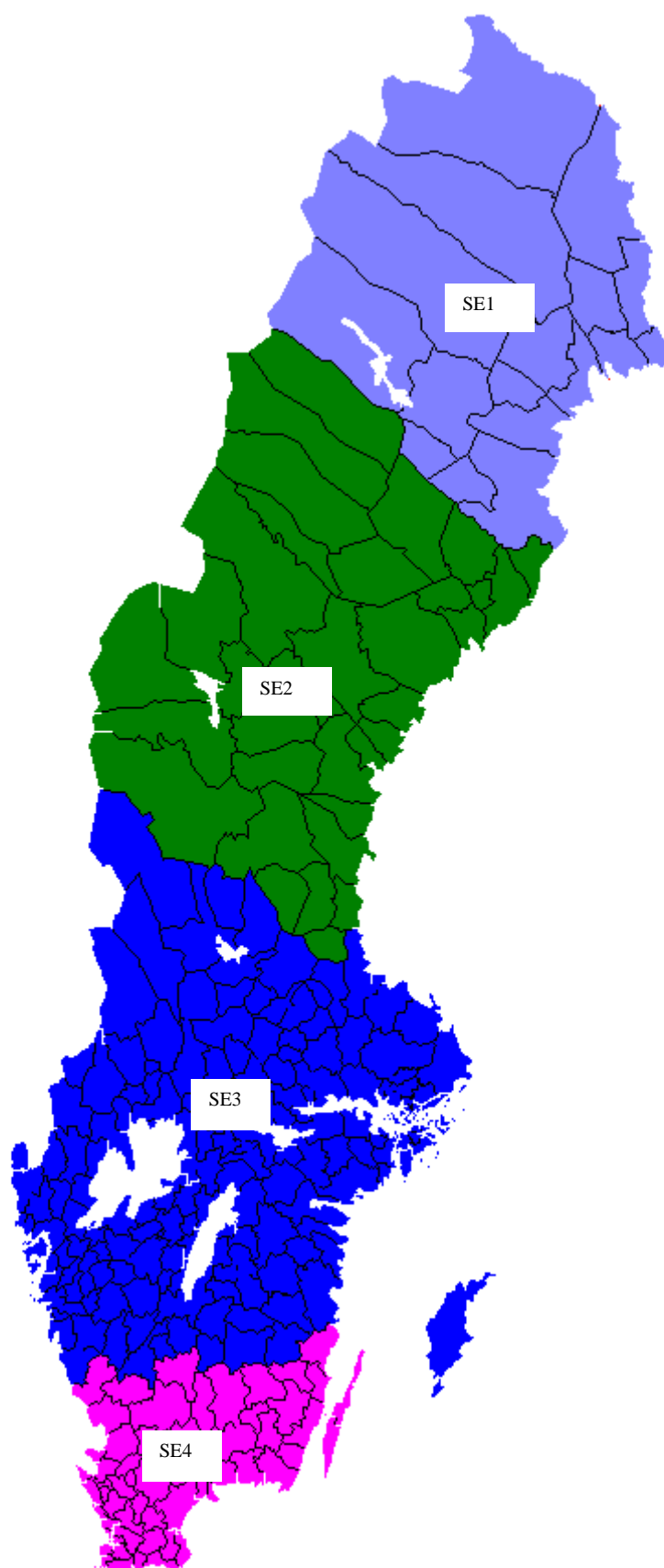
Statistics on prices for biofuel are presented in a special statistical report, Wood fuels and peat prices (EN 0307). The information is based on a quarterly survey of about 130 heating plants and about 25 industries. Data has been collected that highlights the cost development for wood fuels, peat etc. The Statistical Report is available on the website of the Swedish Energy Agency:

<http://www.energimyndigheten.se/Statistik/Energipriser/>

List of terms

Abonnemang	Subscription
Abonnent	Subscriber
Avtal	Agreement, Contract
Biobränslen	Biomass fuels
Elhandelsbolag	Company trading in electricity
Eldningsolja	Heating oil
Elenergi	Electrical energy
Elleverantör	Electricity supplier
Elleverantörsbyte	Switch of electricity suppliers
Elvolym	Volume of electricity
Elvärme	Electric space heating
Fasta avgifter	Fixed charges
Fjärrvärme	District heating
Företag	Company
Genomsnittlig	Average
Hushåll	Household
Kostnad	Cost
Kundantal	Number of customers
Kunder	Customers
Kvartil	Quartile
Leveranskoncession	Delivery concession
Lägenhet	Dwelling, flat
Median	Median
Naturgas	Natural gas
Nätkoncession	Network concession
Nätföretag	Network company
Nättjänstpris	Charge for grid services
Pris	Price
Rörliga avgifter	Charge for the kWh consumed
Rörligt pris	Flexible price
Småindustri	Smaller industry
Tabell	Table
Tillsvidarepris	Standard price agreement
Totala/sammanlagda	Total
Villa	One- or two dwelling house
Årskostnad	Annual cost

Bilaga 1 Elområden fr.o.m. november 2011



Elområde SE 3 har omkring två tredjedelar av landets elanläggningar (uttagspunkter för el med unikt anläggningsnummer). Därefter kommer elområde SE 4 med 21 procent av elanläggningarna. För mer information se tabell 5 A och 5 B i Statistiskt meddelande EN 11 SM 1301.